



2023

SÜRDÜRÜLEBİLİRLİK RAPORU

İÇİNDEKİLER

.....
.....
.....
.....
.....
.....
.....
.....
.....
.....
.....





PTS Hakkında

PTS Hakkında





Rapor Hakkında



Paket Taşımacılık Sistemleri A.Ş.

(PTS), Türkiye merkezli faaliyet gösteren ve halka açık olmayan bir anonim şirket olarak özel sermaye ile kurulmuştur. Şirketin yasal adresi Yenibosna Merkez Mahallesi Cemal Ulusoy Caddesi No:57/2 34197 Merkez Bahçelievler İstanbul'dur.

Şirketimizde finansal raporlamanın genellikle takvim yılı bazında yapılmasına karşın, sürdürülebilirlik verilerinin daha etkin toplanıp değerlendirilmesi amacıyla sürdürülebilirlik raporlama süreci, farklı bir zaman dilimini içerir. **PTS 2023 Sürdürülebilirlik Raporu GRI Standartları** referans alınarak yazılmıştır. PTS, düzenli aralıklarla sürdürülebilirlik raporlaması yapmayı planlamaktadır.



Şirketimiz, Hızlı Kargo Taşımacılığı alanında faaliyet göstermekte ve tüm dünyaya taşımacılık hizmetleri sunmaktadır. Raporlama dönemi 1 Ocak 2023 ile 31 Aralık 2023 arasını kapsamakta olup, bu rapor dış denetime tabi değildir. PTS, sektördeki yenilikçi konumunu korumak ve sürdürülebilirlik alanında ilerlemek adına sürekli olarak gelişim yollarını araştırmaktadır. Bu rapor, şirketin şeffaflık ve hesap verebilirlik ilkelerine olan bağlılığını vurgulamaktadır. Sürdürülebilirlik raporu ve Çevresel, Sosyal ve Yönetişim (ÇSY) faaliyetleri hakkındaki geri bildirimler **surdurulebilirlik@pts.net** adresine gönderilebilir.





CEO Mesajı

Değerli Paydaşlarımız,

1997 yılında hızlı kargo taşımacılığı sektörüne yenilikçi çözümler sunma misyonuyla kurulan PTS Worldwide Express, faaliyet verdiği ilk günden itibaren müşterilerimizin iş süreçlerini iyileştirmek ve operasyonel verimliliğini artırmak için çalışmaktadır.

Müşterilerimizin küresel ölçekte bağlantılarını güçlendirmeye devam ederken, iklim krizi gibi çevresel riskler başta olmak üzere sektörümüzü şekillendiren faktörleri göz önünde bulundurarak faaliyetlerimizi global kalite standartları çerçevesinde iyileştiriyoruz. Sürdürülebilirlik komitemizin ve politikamızın rehberliğinde, sektör tecrübemizi çevresel düzenlemeler ile birleştirerek daha sürdürülebilir hizmetler sunuyoruz.

2023 yılı stratejimizin ve iş planımızın merkezine aldığımız sürdürülebilirlik ilkesi doğrultusunda, hizmetlerimizi kaynak verimliliği ve çevresel etkinin azaltılması gibi alanlarda paydaşlarımız için katma değer yaratacak şekilde yeniden tasarlıyoruz.

2022 yılı emisyonlarımızın hesaplanması ve bu veriler üzerinden eylem planlarımızın belirlenmesi ile başladığımız sürdürülebilirlik raporlaması yolcuğumuzda, faaliyetlerimiz sırasında doğrudan veya dolaylı olarak açığa çıkan sera gazı emisyonlarının çevresel etkilerinin azaltılmasına yönelik teknolojik çözümlerle hizmet standartlarımızı ileriye taşıyoruz. Rota optimizasyon projelerimizle karbon emisyonlarımızı azaltmayı hedefleyerek, sürdürülebilir büyümeye katkıda bulunuyoruz. Tesis ve araçlarımızda kullanılan ekipmanlarımız, yeniden belirlediğimiz hız ve esneklik standartları ile tüm kaynakların verimli kullanılmasını ve çevresel etkilerimizin kontrol altında tutulmasını destekliyoruz.

Başarılarımız, yurtiçinde ve yurtdışında yaptığımız yatırımlar ve gerçekleştirmiş olduğumuz dijital dönüşümün sonucunda Türkiye IATA sıralamasında ilk 10'a kadar yükselmiştir. Başta e-ticaret olmak üzere, imalat, tekstil, ambalaj gibi tüm sektörleri kapsayan geniş müşteri portföyümüze hızlı kargo taşımacılığının yanında geleneksel havayolu, denizyolu ve karayolu taşımacılık hizmeti sunmamızı sağlayan iş modelimiz, bizi sektörümüzde öne çıkarmaya devam etmektedir. Birlikte daha sürdürülebilir bir geleceğe doğru emin adımlarla ilerlerken desteğini esirgemeyen tüm ekip arkadaşlarımıza, müşterilerimize ve tedarikçilerimize gönülden teşekkürlerimi sunuyorum.

Saygılarımla,

Onur Ülseven

CEO

Onur Ülseven

CEO

PTS Hakkında

Geçmişten Bugüne PTS

1997



1997 yılında kurulan PTS, Türkiye'nin en büyük bağımsız sınır ötesi kurye sağlayıcısı olma yolunda emin adımlarla ilerlemektedir. Şirket, bu dönemde temellerini sağlamlaştırarak pazarın yenilikçi isimlerinden biri olarak kendini konumlandırmıştır.



2011 yılında e-ticaret segmentine adım atan ve global firmalarla iş birliği yaparak uluslararası bir boyuta geçen PTS, sınır ötesi e-ticaret lojistiğinde öncü konuma ulaşarak, yaratıcı çözümleriyle hem B2B hem de B2C müşteri sayısını 5.000'in üzerine çıkartmıştır.

2021

2021 yılı sonrasında ise değişen e-ticaret eko sisteminde yeni ürün ve hizmetler oluşturmuş, PTSconnect başta olmak üzere pazaryeri entegrasyon teknolojileri geliştirmiştir. Ardından yurtdışı depo yatırımlarına başlamış, iade yönetimi ve fulfillment gibi yeni ürün ve hizmetler geliştiren PTS, yeni coğrafyalarda operasyonlarına başlamıştır.



2018

2018 yılının Ocak ayında aldığı yatırımla yeni bir döneme giren PTS, yeni yönetim anlayışı ile kurumsal ve teknolojik dönüşüm için yatırımlar yapmıştır. Acente ağını genişleten ve ekonomik çözümlerle direkt uçuşlara başlayan şirket, operasyon merkezlerinin ve kuryelerin otomasyonunu ve araç filosunu yenileyerek operasyonel verimliliğini artırmıştır.



2023

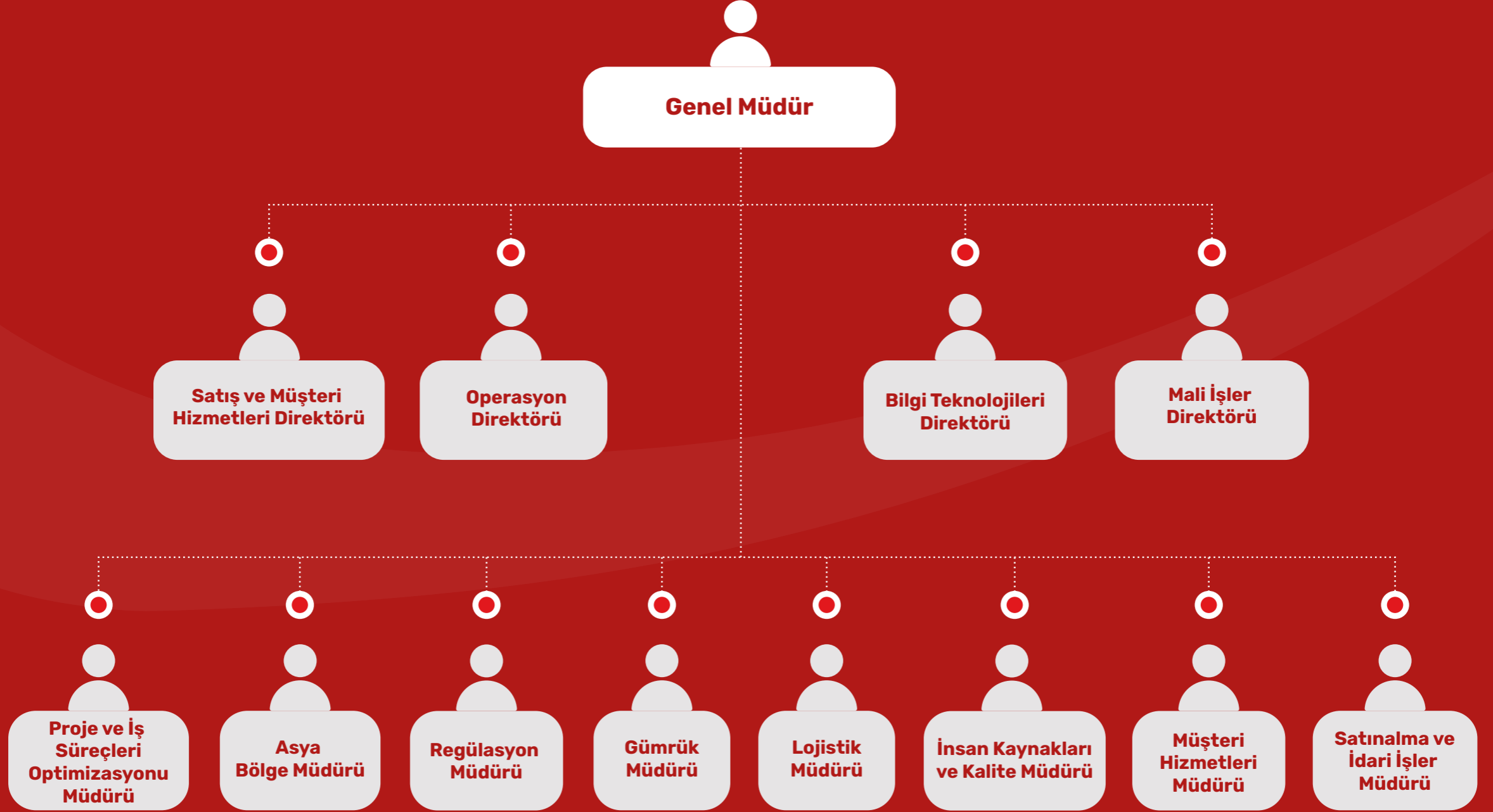
2023 yılında birçok başarıya imza atmıştır. Bu başarılar, PTS'nin operasyonel mükemmelliğini, müşteri memnuniyetine verdiği önemi ve global taşımacılık sektöründe önemli bir oyuncu olarak konumunu güçlendirmektedir.



Aynı zamanda PTS'nin sektördeki yenilikçi yaklaşımlarına, müşteri odaklı hizmet anlayışına ve kaliteli hizmet sunma konusundaki kararlılığına dayanmaktadır. PTS olarak, bu başarıları gelecek yıllarda daha ileri taşıma hedefiyle çalışmalarımıza devam etmekteyiz. Çalışanlarımıza ve müşterilerimize sunduğumuz değer bir yansıması olarak, motivasyonumuz her geçen gün artmakta ve sektördeki rekabet avantajımızı korumamıza yardımcı olmaktadır.

PTS'nin büyüme öyküsü, istikrarlı başarıları ve pazarda benimsediği yenilikçi tutum sayesinde şekillenmektedir. Sektördeki liderliğini sürdürme ve genişletme amacıyla sürekli yeni stratejiler geliştiren PTS, umut vadeden bir vizyonla gelecek planlarını şekillendirmektedir.

Şirket Yapımız





PTS Hakkında

Şirket Yapımız

Şirketimizin en üst düzey yönetim organı olan Yönetim Kurulu; stratejik öneme sahip kararların alınmasında, üst düzey yöneticilerin denetlenmesinde ve şirketin ekonomik, çevresel ve sosyal etkilerinin etkin yönetiminde kritik bir role sahiptir. Bu yapı, kurumsal yönetim ilkelerimize uygun olarak, şirketimizin tüm faaliyetlerinin sorumlu ve sürdürülebilir bir şekilde yürütülmesini temin etmektedir. Başkan liderliğindeki Yönetim Kurulu; kurumun misyon beyanını, sürdürülebilirlik stratejilerini ve ilgili hedeflerini geliştirmek ve onaylamak için üst düzey yöneticilerle iş birliği yapar.



Performans değerlendirme sürecimizde ise şirketimizin, ekonomi, çevre ve toplum üzerindeki etkilerini denetleyen en yüksek yönetim organının faaliyetlerini değerlendirmek amaçlanmaktadır. Bu süreç, hedef bazlı bir yaklaşım ve spesifik KPI'lar ile yürütülmektedir. Bu sayede şirketimizin sürdürülebilirlik hedeflerine ulaşma derecesi objektif bir şekilde ölçülmektedir. Üst düzey yöneticilerimizin bu süreç dahilinde değerlendirilmesi, piyasa şartları ve bireysel performansları gözetilerek belirlenmektedir. Bu yaklaşım, lider kadromuzun şirket hedefleri doğrultusunda en yüksek standartlarda performans sergilemesini teşvik etmekte ve ödüllendirmektedir. Bağımsız ve sık yapılan incelemeler, yönetimimizin performansını sürekli izlememizi ve gerektiğinde hızlıca iyileştirmeler yapmamızı sağlar. Değerlendirmelerin sonuçlarına dayanarak atılan adımlar arasında, sürdürülebilirlik odaklı çalışmalarımızı daha da güçlendirmek için bazı komitelerin yeniden yapılandırılması ve çevresel etkimizi daha detaylı takip edebilmek adına ek performans göstergelerinin devreye alınması gibi önlemler bulunmaktadır. Bu aksiyonlar, şirketimizin kapsamlı sürdürülebilirlik stratejisinin bir parçası olarak, ekonomik, çevresel ve sosyal performansımızın sürekli olarak geliştirilmesine yönelik kalıcı taahhüdümüzü yansıtmaktadır. Bu sistematik yaklaşım, kuruluşumuzun tüm faaliyetlerinin sürdürülebilir bir temel üzerine oturtulmasını ve uzun vadeli başarımızın desteklenmesini sağlamaktadır.





Şirket Yapımız

Şirketimizin stratejik yönünü ve yönetimini şekillendirecek Yönetim Kurulu üyelerinin seçimi, üç yıllık periyotlarla düzenlenen olağan genel kurul toplantılarımızda gerçekleştirilmektedir. Kritik konuların iletilmesinden ve çözümünden ise Genel Müdür sorumludur. Kritik konuların çözümünde şirket içi yönergeler doğrultusunda önlemler alınmaktadır. Bu yöntemlerle, şirketimiz, en üst düzey yönetim kadrosunun seçiminde, görevlendirilmesinde ve operasyonlarında yüksek standartlar belirleyerek, etkin bir yönetim ve liderlik yapısının oluşturulmasına katkıda bulunmaktadır. Bu süreçler, şirketimizin sürdürülebilir başarısının ve paydaşlarımızın güveninin temel taşlarını oluşturmaktadır.



Sürdürülebilirlik Yönetişimiz

Sürdürülebilirlik Yönetişimimiz

Sürdürülebilirlik Komitemiz

Sürdürülebilirlik Komitesi; PTS'nin ekonomik, sosyal, çevresel, etik ve yönetim alanlarındaki faaliyetlerini ve bu bağlamdaki risk ve fırsatları stratejik bir çerçevede değerlendiren ve yönlendiren bir yapıdır. Komite, şirketin sürdürülebilirlik politika ve stratejilerinin oluşturulmasından ve düzenli güncellenmesinden sorumludur. Böylece, şirketimizin sürdürülebilirlik taahhüdünün ileriye taşınarak gelecek nesiller için daha sürdürülebilir bir dünya yaratmak amaçlanmaktadır.

Komitenin temel hedefi, çevresel, sosyal ve yönetim konularını kapsayan sürdürülebilirlik alanında etkin yönetim sağlamaktır. Bu kapsamda, şirketin varlıklarına etki edebilecek riskler ve fırsatlar titizlikle değerlendirilerek şirketin genel stratejisine dahil edilir ve sürdürülebilirlik performansı dikkatle takip edilir. Komitenin çalışmaları, Genel Müdür kararı ile 01.03.2024 tarihinde resmileşmiş ve şirketin tüm çalışanlarına duyurulmuştur.

Sürdürülebilirlik Komitesi, şirketimizin sürdürülebilirlik stratejilerini etkin bir şekilde yönlendirmek ve uygulamak üzere yedi üyeden oluşmaktadır. Bu üyeler; Genel Müdür, direktörler ve stratejik öneme sahip bölümlerin müdürlerini içermekte olup, şirketimizin sürdürülebilirlik vizyonunun tüm organizasyonel katmanlara entegre edilmesi hedefiyle görevlerini sürdürmektedirler. Yönetim kurulumuz, sürdürülebilirlik raporlamasını değerlendirme ve onaylama sürecini Genel Müdür ve Sürdürülebilirlik komitesine devretmiştir. Komite Yönetim Kuruluna düzenli olarak raporlama yapacaktır.



Sürdürülebilirlik Yönetişimimiz

Sürdürülebilirlik Komitemiz



Sürdürülebilirlik Komitesi'nin görev ve sorumlulukları arasında; stratejilerin belirlenmesi ve güncellenmesi, politika ve prosedürlerin oluşturulması, hedeflerin izlenmesi, çevresel ve sosyal risklerin değerlendirilmesi, yasal düzenlemelere uyum sağlanması, paydaşlarla şeffaf iletişim ve iş birliği ve yenilikçi çözümlerin sunulması yer almaktadır. Ayrıca komite, sürdürülebilirlik konularında eğitim ve farkındalığı artırma çalışmalarını yürütür.

Komite üyeleri, Genel Müdür başta olmak üzere, şirketin çeşitli direktör ve müdürlerinden oluşur ve Genel Müdür'ün yokluğunda İK ve Kalite Müdürü görevi devralır. Sürdürülebilirlik Komitesi'nin çalışma esaslarına göre, yılda en az bir kez toplantı yapılır ve gündem, şirketin sürdürülebilirlik hedeflerinin değerlendirilmesi ve güncellenmesine odaklanır. Kararlar yazılı olarak tutulur ve Genel Müdür'e rapor edilir. Bu Çalışma Esasları, 13.04.2024 tarihinde yayınlanarak yürürlüğe girmiş ve şirketimizin sürdürülebilirliğe olan bağlılığını ve bu alandaki taahhütlerini somut adımlarla pekiştirmeyi hedeflemiştir.

Komite, şirketin genel stratejik planlamasına ekonomik performansın yanı sıra sosyal ve çevresel etkilerini de dahil etmektedir. Bu durum, şirketin sürdürülebilirlik hedeflerini daha etkin bir şekilde gerçekleştirmesini sağlamaktadır. Komite; satış, operasyon, mali işler, IT, insan kaynakları, satın alma ve idari işler gibi farklı birimlerin yöneticilerinden oluşur. Komitenin kararları, Genel Müdür onayı ile yürürlüğe girer ve İnsan Kaynakları departmanı, sürdürülebilirlik politikalarının geliştirilmesi, uygulanması ve izlenmesinde merkezi bir rol üstlenir.



Sürdürülebilirlik Yönetişimimiz

Sürdürülebilirlik Politikamız ve Prosedürlerimiz

Şirketimiz, sorumlu iş yapma anlayışını benimseyerek, bu yönde politika taahhütlerini net bir şekilde ifade etmektedir. Politika taahhütlerimiz, Birleşmiş Milletler Küresel İlkeler Sözleşmesi'nin temel prensiplerine dayanmaktadır ve şirketimiz bu ilkeler çerçevesinde tüm faaliyetlerinde gerekli özeni göstermeyi taahhüt etmektedir. Aktif olarak ihtiyatlılık ilkesi uygulanarak, işimizin her aşamasında insan haklarına saygı prensibi esas alınmaktadır.



Şirketimiz, insan haklarına saygı konusundaki taahhütlerini **"PTS Çalışma İlkeleri"** belgesi ile açıklığa kavuşturmuştur. Bu belge kapsamında, uluslararası kabul görmüş insan haklarına tam bağlılık ve özellikle risk altındaki veya savunmasız gruplara özel bir dikkat gösterilmesi taahhüt edilmektedir. **İnsan Hakları Evrensel Beyanname, Uluslararası Çocuk Hakları Sözleşmesi ve Uluslararası İşgücü Örgütü (ILO) Temel İşçi Hakları ve İlkeleri gibi önemli belgeler, taahhütlerimizin temelini oluşturmaktadır.** Çocuk işçiliği, iş sağlığı ve güvenliği, cinsel taciz ve ayrımcılık gibi konularda özel önlemler alınmaktadır. Aynı zamanda, Yolsuzlukla Mücadele, Kişisel Verilerin Korunması ve İşlenmesi, Bilgi Güvenliği Yönetim Sistemi Politikaları gibi önemli prosedürler de şirket politikalarımız arasında yer almaktadır.



Bu politika taahhütlerimiz, şirketimizin kurumsal web sitesinde kamuya açık bir şekilde yer almaktadır. Bu sayede, politika taahhütlerimizin şeffaflığı ve erişilebilirliği garanti altına alınmıştır. Tüm bu taahhütler, Yönetim Kurulumuz tarafından onaylanmış olup, bu durum şirketimizin en üst düzeydeki kurumsal bağlılığını ve sorumluluk anlayışını göstermektedir. **Şirketimiz, bu taahhütlerle sürdürülebilir ve etik iş uygulamalarını ön plana çıkararak, ekonomi, çevre ve toplum üzerinde olumlu etkiler yaratmayı hedeflemektedir ve bu kapsamda Çevre/ Sürdürülebilirlik girişimleri için ayrılan bütçenin %5 oranında artırılması hedeflenmektedir.**

Sürdürülebilirlik Yönetişimimiz

Sürdürülebilirlik Stratejimiz

ISO 9001:2015 standardına uygun olarak, şirketimizde Risk Yönetimi, yönetim politikalarımıza entegre edilmiş bir unsur olarak yer almaktadır. Bu entegrasyon, risk tanımlama, riske karşı eylem planlarının hazırlanması ve bu planların düzenli olarak gözden geçirilmesi süreçlerinin aktif bir şekilde yönetilmesini sağlamaktadır.



Şirketimiz, geniş bir yelpazedeki sektörlerde hizmet sağlamakta ve sürdürülebilirlik, özellikle ambalaj tedariki konusunda seçimlerimizi şekillendiren temel bir kriterdir. Bu çerçevede, **ambalaj tedarikçilerimizi seçerken sürdürülebilirlik standartlarına öncelik veriyoruz.** İş ortaklarımız ve müşterilerimiz için verimli ve sürdürülebilir lojistik çözümleri sağlamak ana hedeflerimizden biridir. **Dağıtım süreçlerimizi devamlı iyileştirerek rota planlamalarımızı daha verimli hale getirmekte, aktarmalı seferler yerine doğrudan seferleri tercih ederek yakıt tüketimimizi ve karbon ayak izimizi minimize etmekteyiz.** Bu strateji, çevresel sorumluluklarımızı yerine getirmemizin yanı sıra, operasyonel verimliliğimizi de artırmaktadır.



Yakıt tüketiminin azaltılması, çevre üzerindeki etkimizin minimizasyonu kadar operasyonel maliyetlerimizin düşürülmesine ve böylece müşterilerimize daha rekabetçi fiyatlar sunulmasına olanak tanımaktadır, bu da hizmet kalitemizin yükseltilmesine katkı sağlamaktadır. **Sürdürülebilirlik ilkelerini şirket faaliyetlerimizin merkezine yerleştirerek, sektörümüzde lider bir konuma ulaşmayı hedefliyoruz.** Dağıtım hizmetlerimizde sürdürülebilirlik ilkelerini ön planda tutarak, geleceğe dair sorumluluklarımızı yerine getirme ve gelecek nesiller için daha yaşanabilir bir dünya bırakma gayretindeyiz. Yenilikçi lojistik çözümleri ve sürdürülebilir iş pratikleri aracılığıyla sektörler arası iş birliklerini pekiştirerek ve çevresel etkilerimizi en aza indirerek değer yaratmayı sürdüreceğiz.

Sürdürülebilirlik Yönetişimimiz

Paydaş Etkileşimi/Katılımı

Şirketimiz, paydaşlarımızla olan etkileşimini son derece ciddiye almakta ve bu etkileşim süreçlerini etkin bir şekilde yönetmek için gereken adımları atmaktadır.

Paydaş etkileşimimizin temel amacı, müşteri yönetimi kapsamında ürün ve hizmetlerimizle ilgili geri bildirim toplamak, tedarikçi yönetimi açısından sürdürülebilirlik standartlarına uyumu değerlendirmek, devlet kurumlarıyla etkileşimde yasal çerçeveleri anlamak ve STK'larla iş birliği yaparak sosyal etki değerlendirmeleri yapmaktır. Bu çerçevede paydaşlarımız ile olan ilişkilerimizi daha iyi yönetebilmek adına **Paydaş Katılım Planı (PKP)** çerçevesinde planlı ve kapsamlı bir yol haritası izlemekteyiz.

Şirketimizde; Paydaş Katılım Planı'nın başarılı bir şekilde yürütülmesi, stratejik yönlerinin belirlenmesi ve sürekli gelişimin sağlanması ve bu görevlerin yürütülmesi Genel Müdürümüze aittir. Genel Müdürümüz, Paydaş Katılım Planı'nın şirket politikalarına entegrasyonunu ve mevzuatlarla uyumunu garanti altına alırken, aynı zamanda şirketimizin genel stratejisi ve vizyonu ile stratejilerimize yön vermektedir. Departmanlar arası iş birliği ve koordinasyonun yönetilmesi, planın güncelliğinin korunması ve performansın izlenmesi de onun liderliğinde gerçekleşir. Paydaşlarımızdan gelen geri bildirimleri toplamak ve bu bilgilerle süreçlerimizi iyileştirmek, Genel Müdürümüzün öncülüğünde, şirketimizin sürekli gelişim ilkesinin temel taşlarından.

Paydaş Katılım Planımıza uygun olarak şikâyet mekanizmalarımız, paydaşlarımızın geri bildirimlerini aktif olarak dikkate alacak şekilde tasarlanmış, gözden geçirilmiş ve iyileştirilmiştir. Paydaşlarımız bu süreçlerin bir parçası olarak, dönemsel gözden geçirmelerde aktif rol almakta, sağladıkları değerli geri bildirimlerle sürekli iyileştirme ve gelişim fırsatlarını ortaya çıkarmamızı sağlamaktadır. Bu yaklaşım sayesinde, şirketimiz paydaşlarımızın ihtiyaç ve beklentilerini daha iyi anlayıp, onlara daha etkili yanıtlar sunabilmekte, aynı zamanda sürekli gelişim ve iyileştirme kültürümüzü pekiştirebilmektedir.



Sürdürülebilirlik Yönetişimimiz

Paydaş Etkileşimi/Katılımı



İş stratejilerimiz ve faaliyetlerimiz, müşterilerden tedarikçilere, devlet kurumlarından yerel topluluklara kadar geniş bir paydaş yelpazesinin etkileşimi altında şekillenmektedir. Paydaşlarımız, işimiz üzerindeki potansiyel etkileri ve önemleri göz önünde bulundurularak detaylı bir paydaş haritalama süreciyle belirlenir. Paydaş haritalaması; bir organizasyon için kritik öneme sahip paydaşları belirleme, sınıflandırma, önceliklendirme ve analiz etme sürecidir. Her bir paydaş grubunun şirketimizle olan ilişkisinin, etkileşim düzeyinin ve etki alanlarının detaylı bir şekilde incelenmesiyle analiz yapılır. **Uluslararası standartlara uygun olarak tasarladığımız bu sistematik yaklaşımımız AA1000SES 2015 referans alınarak gerçekleştirilmiştir.**

Bu süreç, anlamlı bir paydaş etkileşimi sağlamak amacıyla paydaş forumları, anketler ve görüşmeler gibi araçları kullanarak katılımcı bir yaklaşımı benimsemektedir. Paydaş katılım seviyesini belirlemede paydaşlarla kurulan iletişim türü ve sıklığı da dikkate alınır. Bu girişimler, paydaşlarımızın seslerini duyabileceğimiz bir platform oluşturmayı ve paydaş ilişkilerimizi sürekli olarak geliştirmeyi amaçlamaktadır. Bu yıl hayata geçirdiğimiz "Paydaşlarla Diyaloglar" programıyla paydaşlarımızla daha düzenli ve sistematik şekilde diyaloglar kurmayı ve bu süreci daha da ileriye taşımayı hedeflemekteyiz. Bu kapsamda Toplumsal yatırım miktarını %5 oranında artırmak da hedeflerimiz arasındadır.

Sürdürülebilirlik Yönetişimimiz

Paydaş Etkileşimi/Katılımı

PTS olarak, kurumsal yönetim stratejimizi belirlerken, faaliyetlerimizden kaynaklanan etkileri önemli bir ölçüt olarak ele alıyoruz. Şirketimiz, her yıl değer zinciri boyunca tüm paydaşlarının önceliklerini analiz ederek, önceliklendirme anketleri vasıtasıyla riskleri ve fırsatları tanımlamaktadır. İç ve dış perspektifleri birleştirerek, iş süreçlerimizin yanı sıra toplumumuzu ve çevreyi de kapsayan geniş kapsamlı ve etkin bir sürdürülebilirlik stratejisi geliştirme amacıyla olan şirketimiz paydaşlarımızın sürdürülebilirlik ile ilgili tematik konularda önem verdikleri noktaları anlamak ve bu beklentileri karşılamak için çalışmaktadır.



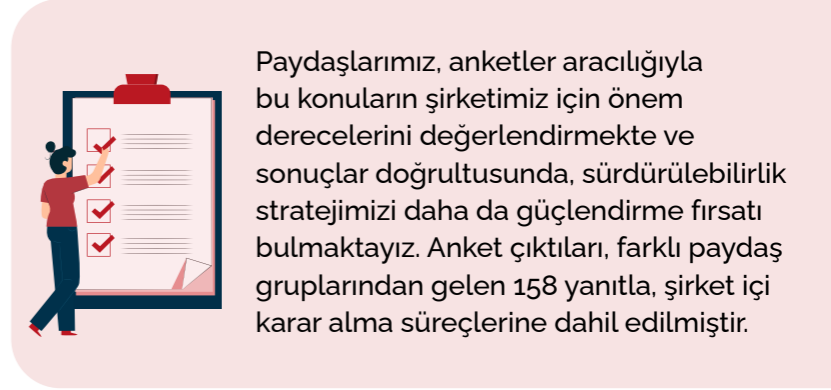
Sürdürülebilirliğe olan bu özverili yaklaşımımız kapsamında, paydaş grupları ile yoğun bir etkileşim içerisindeyiz. AA1000 standartlarına uygun olarak belirlenen bu gruplar, sürdürülebilirlik faaliyetlerimizden en çok etkilenen veya etki edebilecek bireylerden özenle seçilmektedir.

Tespit edilen öncelikli konularımız;

- sera gazı emisyonları,
- iş sağlığı ve güvenliği,
- yolsuzlukla mücadele,
- tedarik uygulamaları,
- müşteri gizliliği,
- enerji yönetimi,
- materyaller,
- istihdam ve yetenek yönetimi,
- atık yönetimi



rakip analizi sonuçları ve ESG çerçeveleri (GRI, WEF Küresel Risk Raporu, MSCI, SASB) aracılığıyla sektöre özel olarak belirlenmiştir.



Paydaşlarımız, anketler aracılığıyla bu konuların şirketimiz için önem derecelerini değerlendirmekte ve sonuçlar doğrultusunda, sürdürülebilirlik stratejimizi daha da güçlendirme fırsatı bulmaktayız. Anket çıktıları, farklı paydaş gruplarından gelen 158 yanıtla, şirket içi karar alma süreçlerine dahil edilmiştir.

Bu katılımcı yöntem, paydaşlarımızın sürdürülebilirlik konusundaki görüş ve ihtiyaçlarını anlamamızı ve yanıtlamamızı sağlayarak, sürdürülebilir başarıya katkıda bulunan somut adımlar atmamızı mümkün kılar. Her bir öncelikli konu, paydaşlarımızın değerlendirmesi ile 1'den 5'e kadar bir önem derecesi kazanır, bu da bize hangi alanlara daha fazla odaklanmamız gerektiği konusunda net bir resim çizer. Bu süreçle birlikte, şirketimiz sürdürülebilirlik alanındaki taahhütlerini pekiştirirken, aynı zamanda iş dünyasındaki hızlı değişimlere ayak uydurmanın da ötesine geçmeyi hedeflemektedir. Rapor dönemi için belirlenen öncelikli konularımız yüksek ve çok yüksek öncelikli olmak üzere iki kategoriye ayrılmıştır, bu konular genellikle yönetim ve çevresel performansla ilişkilidir.

Paydaşlarımız şirketimizle kurdukları iletişimin türüne, içeriğine ve organizasyon üzerindeki etkilerine göre iç ve dış olmak üzere iki temel gruba ayrılır. PTS olarak, tüm iç ve dış paydaşlarla karşılıklı değer yaratan, uzun vadeli ve sürdürülebilir ilişkiler kurmak temel hedefimizdir.

Sürdürülebilirlik Yönetişimimiz

Paydaş Etkileşimi/Katılımı

2023 yılı için şirketimiz, yapmış olduğu paydaş haritalama çalışması sonucunda ortaya çıkan paydaş listesi üzerinden grupların önceliklendirmesini ve katılım seviyelerini belirlemiştir. PTS olarak paydaş ilişkilerine dair yaptığımız analiz; paydaş ihtiyaç ve beklentilerini, paydaş ile benimsenen iletişim yöntemini ve sıklığını aşağıdaki şekilde belirlemiştir:

PTS İç Paydaşlar

Paydaşlar	Paydaş İhtiyaç ve Beklentileri	İletişim Yöntemi	İletişim Sıklığı
Çalışanlar	<ul style="list-style-type: none">> İş güvenliği ve çalışma koşulları> Adil maaş ve yan haklar> Kariyer gelişim olanakları> İnsan haklarına saygılı bir çalışma ortamı	<ul style="list-style-type: none">> İç iletişim platformları (örn. internet)> Düzenli toplantılar ve çalıştaylar> E-posta duyuruları> Performans değerlendirme görüşmeleri	<p>Günlük: E-posta duyuruları, toplantılar</p> <p>Aylık: iç haber bültenleri, performans toplantıları</p> <p>Yıllık: Performans değerlendirme görüşmeleri, genel bilgilendirme toplantıları</p>
Yönetim	<ul style="list-style-type: none">> Şirketin sürdürülebilir büyümesi> Risk yönetimi> Kurumsal yönetim ilkelerinin uygulanması> Çalışanların performansı	<ul style="list-style-type: none">> Strateji planlama toplantıları> İç raporlama sistemleri> Performans değerlendirme görüşmeleri	<p>Haftalık: İş akışı toplantıları, bölüm içi toplantılar</p> <p>Yıllık: Yıllık genel değerlendirme toplantıları</p>
Bağlı Şirketler ve İştirakler	<ul style="list-style-type: none">> Stratejik yönlendirme> Operasyonel iyileştirmeler> Risk yönetimi ve uyum> Teknoloji ve inovasyon	<ul style="list-style-type: none">> Yönetim kurulu toplantıları> Yazılı iletişim> İşbirliği platformları> Ziyaretler ve yüz yüze toplantılar	<p>Aylık: Yönetim Kurulu</p> <p>Gerektiğinde: İş birlikleri, finansal raporlamalar</p> <p>Yıllık: Genel kurul toplantısı</p>
Yatırımcı ve Hissedarlar	<ul style="list-style-type: none">> Şeffaf finansal raporlama> Karlılık ve değer artışı> Sürdürülebilir iş stratejileri> İyi bir şirket itibarının oluşturulması	<ul style="list-style-type: none">> Yıllık genel kurul toplantıları> Aylık yönetim kurulu toplantıları> Finansal raporlamalar	<p>Yıllık: Genel kurul toplantısı</p> <p>Aylık: Yönetim Kurulu Toplantısı</p>

Sürdürülebilirlik Yönetişimimiz

Paydaş Etkileşimi/Katılımı

PTS Dış Paydaşlar

Paydaşlar	Paydaş İhtiyaç ve Beklentileri	İletişim Yöntemi	İletişim Sıklığı
Müşteriler	<ul style="list-style-type: none">> Ürünlerinin güvenliği> Uygun fiyatlar> İyi müşteri hizmetleri> Zamanlamaya uyulması	<ul style="list-style-type: none">> Müşteri hizmetleri ve çağrı merkezi> Anketler ve geri bildirim formları> Sosyal medya kanalları> Web sitesi üzerinden duyurular> Ürünleri hakkında düzenli bilgilendirme	<p>Günlük: Telefonlaşma</p> <p>Aylık: E-posta bültenleri, kampanya duyuruları</p> <p>Yıllık: Müşteri memnuniyeti anketleri</p>
Tedarikçiler ve Operasyonel Roller	<ul style="list-style-type: none">> Adil ve zamanında ödeme> İş güvenliği ve sağlığı> Sürdürülebilir ve etik çalışma anlayışı> Firmanın sorumluluklarını yerine getirmesi	<ul style="list-style-type: none">> Tedarikçi portalı ve platformları> Düzenli iş toplantıları> E-posta iletişimi> Tedarikçi değerlendirmeleri ve toplantıları	<p>Periyodik: Operasyonel işleyişe dair bilgilendirme, üretim tedarik toplantıları, mali durum raporları, stratejik planlama toplantıları</p>
Finansal Kuruluşlar	<ul style="list-style-type: none">> Kredi ve finansman ilişkileri> Düzgün finansal yönetim> Ödeme yükümlülüklerine uyum	<ul style="list-style-type: none">> Kredi ve finansal rapor toplantılar> E-posta ve resmi yazışmalar> Düzenli mali rapor gönderimi	<p>Gerektiğinde: Mali durum raporları, kredi ve borç durumu raporlamaları</p>
Birlikler ve Üyesi Olunan Kurumlar	<ul style="list-style-type: none">> Sektörel işbirlikleri> Standartlara uyum> Endüstriyel gelişime katkı	<ul style="list-style-type: none">> Sektörel konferanslar ve fuarlar> Üyelik toplantıları> Düzenli bültenler ve raporlar	<p>Aylık: Sektörel raporlar, toplantılar</p> <p>Yıllık: Genel kurul ve değerlendirme toplantıları</p>
Devlet Organları	<ul style="list-style-type: none">> Yasal düzenlemelere ve vergi yükümlülüklerine tam uyum> İstihdam ve ekonomiye katkı> Sosyal sorumluluk ve çevresel düzenlemelere uyum	<ul style="list-style-type: none">> Resmi yazışmalar ve raporlamalar> Yasal ve düzenleyici toplantılar> Kamu duyurular ve basın bültenleri	<p>Aylık: Vergi ve mali raporlamalar</p> <p>Yıllık: Yasal yükümlülük raporları, izin ve lisans yenilemeleri</p>

Sürdürülebilirlik Yönetişimimiz

Önceliklendirme Analizi

Önceliklendirme Analizi bu süreçte kilit bir rol oynarken aynı zamanda, stratejik hedeflerimizin belirlenmesi, kaynakların akılcı tahsisi ve paydaş beklentilerinin karşılanması için bir rehber olarak hizmet eder. Bu analiz, öncelikleri etkin bir şekilde tespit ederek sürdürülebilirlik stratejimizin şekillendirilmesine ve şirketimizin sürdürülebilirlik performansının iyileştirilmesine katkı sağlar.



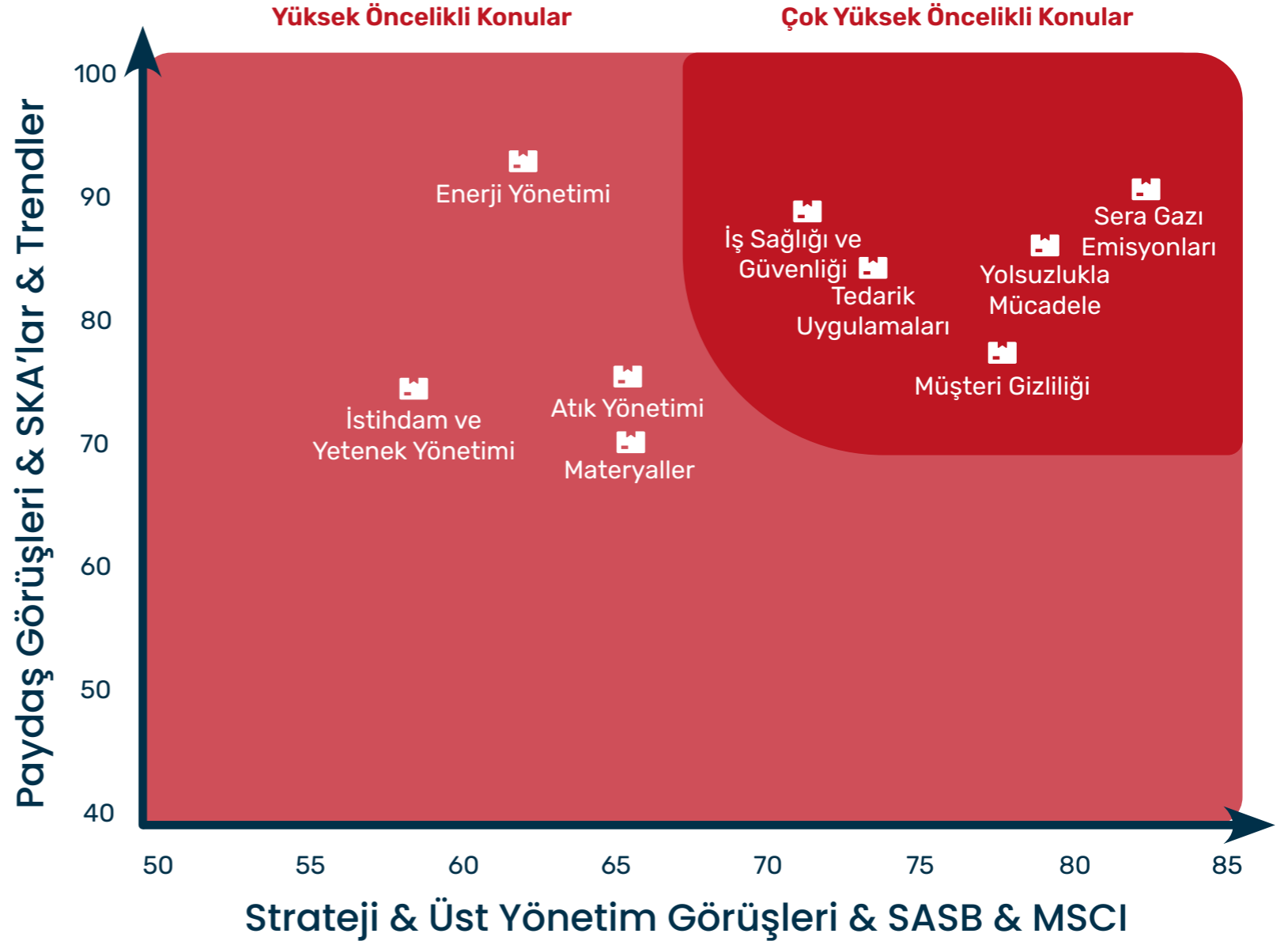
Çok Yüksek Öncelikli Konular

Sera Gazı Emisyonları
İş Sağlığı ve Güvenliği
Yolsuzlukla Mücadele
Tedarik Uygulamaları
Müşteri Gizliliği



Yüksek Öncelikli Konular

Enerji Yönetimi
Atık Yönetimi
Materyaller
İstihdam ve Yetenek Yönetimi



Sürdürülebilirlik Yönetişimimiz

Risk ve Fırsatlar

PTS olarak, sürdürülebilirlik stratejimizin temel taşlarından biri olan risk ve fırsat analizine büyük önem veriyoruz. Bu analiz, şirketimizin kısa, orta ve uzun vadeli sürdürülebilirlik hedeflerini belirlemesine ve bu hedeflere ulaşmak için gerekli olan kaynaklar ve stratejilerin planlanmasına imkân tanımaktadır. İç ve dış paydaşlarımızın bilinçli kararlar alabilmesini sağlayan bu süreç, yatırım, tedarik zinciri yönetimi, ürün geliştirme ve pazarlama stratejilerimiz gibi çeşitli alanlarda uygulanmaktadır. Risk ve fırsat analizi sayesinde, mevcut ve potansiyel riskleri tanımlayıp bu risklere karşı proaktif önlemler alıyor, pazardaki değişimleri ve trendleri fırsata çevirebiliyoruz. Bu analiz, sürdürülebilirlik hedeflerimize ulaşırken çevresel, sosyal ve yönetim (ESG) faktörlerini de dikkate almamızı sağlamaktadır.



Analiz sürecimiz, yasal uyum ve çevresel regülasyonlar, etik ve yolsuzlukla mücadele, siber güvenlik tehditleri, sürdürülebilirlik raporlaması, adil çalışma standartları ve küresel ekonomik dalgalanmalar gibi çeşitli faktörleri kapsamaktadır. Bu kapsamlı yaklaşım, operasyonel mükemmelliğimizi artırmamıza, piyasadaki konumumuzu güçlendirmemize ve sürdürülebilir bir şekilde büyümemize olanak sağlamaktadır. Bu şekilde, PTS olarak, sürdürülebilir bir geleceğe yönelik taahhütlerimizi yerine getirirken, sektörümüzde öncü bir rol oynamayı hedefliyoruz.



Sürdürülebilirlik Yönetişimimiz

Risk ve Fırsatlar

Bu bağlamda şirketimiz, küresel ekonomik dalgalanmalardan ve sektördeki ekonomik değişikliklerden kaynaklanan riskleri yönetme konusunda stratejik planlar geliştirmektedir. Ekonomideki durgunluk dönemlerinde lojistik ve hava taşımacılığı hizmetlerine olan talebin azalması, şirketimizin kazançlarını etkileyebilecek önemli bir risk faktörüdür. Bu bağlamda, ekonomik risklere karşı proaktif bir eylem planı belirleme ve bu planı etkin bir şekilde yönetme çabaları öngörülmektedir. Ayrıca, iş modelimizin belirli konulardaki bağımlılığını azaltma ve sigortalama hizmetlerinden yararlanarak ek garanti sağlama stratejileri de geliştirilmektedir. Ek olarak, çalışanlarımızın sağlığını ve güvenliğini koruma yükümlülüğümüz, özellikle hava taşımacılığı ve lojistik sektörlerinde uygulanan iş sağlığı ve güvenliği yönetmeliklerine uyum sağlamayı gerektirir. Bu nedenle, iş sağlığı ve güvenliği konusunda düzenli eğitimler ve bilgilendirmeler sağlamak, güvenlik prosedürlerini ve acil durum planlarını güncel ve etkin tutmak önemlidir. Bu yaklaşımlar, çalışanlarımızın güvenliğini sağlamanın yanı sıra, potansiyel iş kazalarını önlemeye ve genel iş güvenliğini artırmaya yöneliktir. Bu kapsamda iş sağlığı ve güvenliği eğitim yüzdesinin %2 oranında artırılması hedeflenmektedir.



Şirketimizin geleceğe yönelik planlamalarında, yasal uyum ve çevresel regülasyonlara, iç uyum sistemlerine, etik davranış ve yolsuzlukla mücadeleye, şeffaf ve hesap verilebilir iş süreçlerine, siber güvenlik tehditlerine karşı önlemlere ve sürdürülebilirlik raporlamasına özel bir önem verilmektedir. Ayrıca, istihdam, adil çalışma koşulları, işçi hakları ve çocuk işçiliğiyle mücadele, şirketimizin sosyal profili için kritik unsurlar olarak kabul edilmektedir. Bu bağlamda, adil çalışma koşullarının sağlanması, işçi haklarının korunması ve çocuk işçiliğiyle mücadele konusunda sıfır tolerans politikasının uygulanması planlanmaktadır. Bu politikalar, şirketimizin sosyal sorumluluk bilincinin bir göstergesi olup, sürdürülebilir iş uygulamalarımızın temel taşlarını oluşturmaktadır.

Sürdürülebilirlik Yönetişimimiz

Risk ve Fırsatlar



PTS, iş süreçlerinin şeffaflığı ve hesap verebilirliğini artırma, siber güvenlik tehditlerine karşı tedbirler alma, sürdürülebilirlik raporlama standartlarına uygunluk sağlama ve sürekli iyileştirme çabalarını teşvik etme gibi alanlarda proaktif adımlar atmaktadır.



Bu stratejik yaklaşımların yanı sıra, yasal düzenlemelere ve iç politikalara uyumu sağlamak, eğitim programları geliştirmek ve düzenli denetimler yapmak gibi iç uyum sistemlerini güçlendirme çabaları da öngörülmektedir.

Bu kapsamlı planlama ve uygulama süreci, şirketimizin hem iç hem de dış paydaşlarıyla olan ilişkilerini güçlendirmeyi, iş modelimizin sürdürülebilirliğini artırmayı ve sosyal sorumluluk taahhütlerimizi yerine getirmeyi hedeflemektedir. Böylelikle, şirketimiz, adil çalışma koşulları ve çocuk işçiliğiyle mücadele gibi önemli sosyal konularda öncü bir rol üstlenmeyi ve sektöründe pozitif bir değişime öncülük etmeyi amaçlamaktadır.

Sürdürülebilirlik Yönetişimimiz

Risk ve Fırsatlar

Şirketimiz, kısa vadeli etkiler açısından, özellikle karbon emisyonlarının azaltılması konusunda önemli adımlar atmaktadır. Sınırdaki Karbon Düzenleme Mekanizması (CBAM) gibi düzenlemelerin getirdiği zorunluluklar, hava taşımacılığı ve lojistik sektörlerinde faaliyet gösteren firmaları, hizmet süreçlerinde ve tedarik zincirlerinde karbon ayak izini azaltma yollarını araştırmaya teşvik etmektedir.



Bu kapsamda, mevcut süreçlerimizi ve hizmetlerimizi detaylı bir şekilde inceleyerek karbon emisyonlarımızı değerlendirmekte, şirket içinde çevresel sürdürülebilirlik ve karbon emisyonları konusunda farkındalık ve eğitimi artırmaya yönelik programlar düzenlemekte ve mevcut ile gelecek düzenlemelere uyumumuzu sürekli olarak analiz etmekteyiz.

Bu bağlamda, karbon emisyonlarının doğru bir şekilde ölçülmesi, raporlanması ve düzenleyici kurumlara sunulması, şirketimiz için ek yükümlülükler oluşturmakta ve mevcut yönetim sistemlerinin güncellenmesini gerektirmektedir. Bu süreç, karbon hesaplama ve raporlama sistemlerimizin etkin kullanımını ve gelişmiş sistemler ve yazılımlar aracılığıyla karbon emisyonlarımızın doğru bir şekilde ölçülmesini ve raporlanmasını zorunlu kılmaktadır.



Çevreye Etki



Çevreye Etki

Sera Gazı Emisyonlarının Yönetimi

Şirketimiz, enerji verimliliği projeleri aracılığıyla sera gazı emisyonlarını azaltma ve çevresel sürdürülebilirliği sağlama konusunda önemli adımlar atmaktadır. Bu çabalar hem çevreye olumlu katkı sağlamakta hem de hizmet süreçlerimizdeki verimliliği artırarak maliyetleri düşürmektedir, bu da ekonomimize katkıda bulunmaktadır. Ancak, tedarik zinciri boyunca karşılaşılabilecek olası emisyon artışlarının farkında olarak, çevresel etkilerimizi değerlendirme süreçlerimize dikkatle yaklaşmaktayız.

Ürünlerimizin taşınması sırasında kullanılan taşıma araçları ve lojistik süreçler, karbon emisyonlarımız üzerinde önemli bir etkiye sahiptir. Bu nedenle, **uzun mesafeli ve hava yolu taşımacılığı gibi emisyon artırıcı faktörleri dikkate alarak, uluslararası standartlara uygun olarak sera gazı emisyonlarını azaltma yönünde yeni politikalar geliştirmekteyiz ve dağıtım rotalarımızı optimize ederek ve direkt seferleri tercih ederek, yakıt tüketimimizi ve dolayısıyla karbon ayak izimizi azaltmaktayız.**



Çevreye Etki

Sera Gazı Emisyonlarının Yönetimi

Operasyonlarımızda yenilenebilir enerji kaynaklarına yatırım yapmış, karbon dengeleme programı başlatmış ve Kapsam 3 emisyonlarını azaltmak amacıyla tedarikçilerimizle iş birliği yapmış bulunmaktayız. Sera gazı emisyonlarımızı azaltmak için atılan adımlar arasında; yenilenebilir enerji kaynaklarına yapılan yatırımlar, enerji verimliliğinin iyileştirilmesi, atık miktarının azaltılması ve daha sürdürülebilir malzemelere geçiş yer almaktadır. Ayrıca, çalışanlarımızı çevre dostu ulaşım seçeneklerini kullanmaya teşvik eden politikalar da bu stratejinin bir parçasıdır.



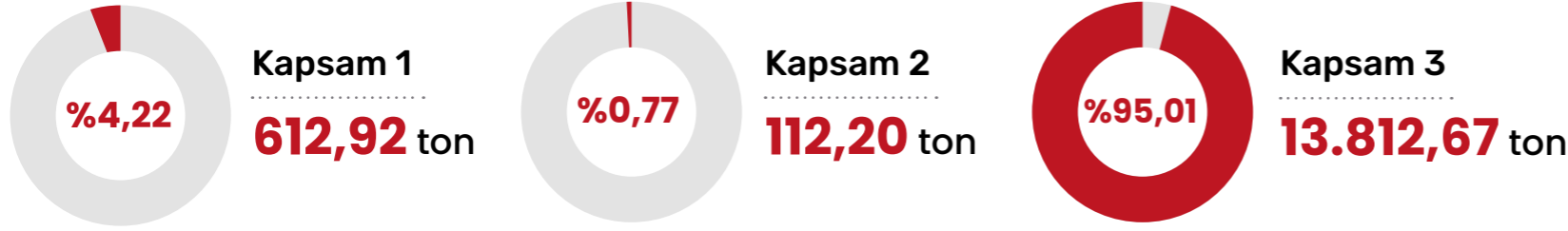
Emisyon azaltma girişimlerimizin etkinliğini izlemek amacıyla, belirlenen KPI'lar mevcuttur. Bu KPI'lar arasında toplam sera gazı emisyonlarımız, üretim birimi başına sera gazı emisyonları, yenilenebilir enerji kullanım oranı ve enerji verimliliği iyileştirmeleri yer almaktadır. Bu göstergeleri düzenli olarak takip ederek, emisyon azaltma hedeflerimize ulaşma sürecimizi detaylı bir şekilde izliyor ve değerlendiriyoruz.

Ana faaliyeti dağıtım hizmeti olan ve dünya çapında birçok noktaya ürün nakliyesi yaparken taşıma hizmetlerinden yararlanan şirketimiz için, ürün tedarik zincirimizden kaynaklanan emisyon yoğunluğu önemli bir konu olarak öne çıkmaktadır.

Çevreye Etki

Sera Gazı Emisyonlarının Yönetimi

2023 yılı itibariyle



CO₂ Toplamda
14.537,80 ton CO₂

Bu dağılım, toplam emisyonlarımızın büyük bir kısmının Kapsam 3 kategorisinde toplandığını ve bu alanın, tedarik zinciri boyunca sürdürülebilirlik ve karbon ayak izini azaltma çabalarımızda merkezi bir rol oynadığını göstermektedir.



Bu yüzdellik dağılım, özellikle Kapsam 3 emisyonlarının toplam emisyonlarımız içindeki ağır basan payını vurgulayarak, tedarik zinciri yönetimi, ürün kullanımı ve sonrası süreçler gibi şirketin doğrudan kontrolü dışındaki faaliyetlerin emisyon azaltma stratejilerimizde bir öncelik olarak öne çıkmaktadır. Bu bilgiler, sürdürülebilirlik hedeflerimize ulaşma yolunda bizi bilgilendirerek, tedarikçilerle iş birliğini güçlendirme ve yenilenebilir enerji kaynaklarına geçiş gibi alanlarda odaklanmamız gereken noktaları belirlememize yardımcı olmaktadır.

Çevreye Etki

Sera Gazı Emisyonlarının Yönetimi

Şirketimiz, karbon ayak izini azaltma çabalarında tedarik zinciri yönetimini merkezine almakta ve stratejik öncelikleri arasında yer vermektedir. Bu kapsamda belirlediğimiz KPI'lar arasında,



2035 yılına kadar **Kapsam 1** emisyonlarını **%20** oranında azaltmak,



Emisyonları etkin bir şekilde belirleyip izlemek için güvenilir bir izleme ve raporlama sistemi geliştirmek,



Emisyon envanteri oluşturarak azaltımı mümkün olan alanları tespit etmek,



Yüksek etkiye sahip emisyon kaynaklarını sınırlamaya yönelik eylem planları hazırlamak,



Depo yerleşim stratejileriyle yakıt tüketiminde tasarruf sağlamak,



Ve önümüzdeki **5 yılda** tedarik zinciri kaynaklı emisyonları **%10** azaltmak yer almaktadır.

Çevreye Etki

Sera Gazı Emisyonlarının Yönetimi

Bu KPI'lar, şirketimizin tedarikçilerle iş birliğini artırma ve yenilenebilir enerji kullanımına geçiş gibi sürdürülebilirlik konularında sağlam adımlar atmasına rehberlik edecektir. Tedarikçilerimizin yanı sıra, paydaşlarımızdan aldığımız geri bildirimler de politikalarımızı ve uygulamalarımızı şekillendirmede hayati bir role sahiptir. Paydaş geri bildirimleri, yenilenebilir enerji programları ve atık azaltma stratejileri gibi yeni sürdürülebilirlik girişimlerinin planlanmasında bize yol göstermektedir. Bu bütüncül yaklaşım, sera gazı emisyonlarının yönetimi ve azaltılması konusunda şirketimizin sürdürülebilirlik hedeflerine ulaşmasını sağlamakta, aynı zamanda çevresel, ekonomik ve sosyal boyutlarda olumlu bir etki yaratmaktadır.



Çevresel Performans Göstergeleri

Değerler

SERA GAZI EMİSYONLARI (ton CO ₂ e)	14.537,80
Kapsam 1	612,92
Kapsam 2	112,2
Kapsam 3	13.812,67
Doğalgaz Tüketimi (m ³)	18.629,46
Motorin- On Road (Litre)	176.858,73
Benzin- On Road (Litre)	43.378,43
Elektrik Tüketimi-Location Based (kwh)	170.568,58
Satın Alınan Enerji (m ³)	19.141
Geri dönüşüme dahil edilen kâğıt atık miktarı (ton)	0,205
Geri dönüşüme dahil edilen plastik atık miktarı (ton)	0,08
Su Tüketimi (m ³)	1512,88
Atıksu Arıtımı (m ³)	1.361,59

Çevreye Etki

Enerji Yönetimi ve Verimliliği

Şirketimizde enerji yönetimi ve verimliliği, ekonomik başarıyı, çevresel sorumluluğu ve sosyal adaleti kapsayan bütünsel bir yaklaşımın temel taşlarından biridir.

Bu yaklaşım, sürdürülebilirlik hedeflerimize ulaşmamızda kritik bir rol oynar. Enerji tüketimimizin doğurduğu ekonomik, çevresel ve sosyal etkilerin farkında olarak, olumsuz sonuçları minimize etme ve olumlu katkıları maksimize etme çabası içindeyiz.



Enerji kullanımımızın, özellikle sıvı yakıtlar ve elektrik tüketimi üzerinden gerçekleşen, sera gazı emisyonlarını artırması, çevreye olan olumsuz etkileri beraberinde getirmektedir. Bu durum, kuruluşumuzu çevresel ayak izimizi minimize etme ve iş operasyonlarımızda enerji verimliliğini iyileştirme yönünde proaktif önlemler almaya yönlendirmiştir. Bu bağlamda, enerji tüketimini azaltma politikamız ve taahhütlerimiz, enerji tasarruflu ekipmanlara yatırım yapmayı ve çalışanlarımızı enerji tasarrufu konusunda bilinçlendirmeyi içerir. Bu stratejiler, şirketimizin çevresel etkilerini azaltmanın yanı sıra, ekonomik verimliliğimizi ve pazar rekabetçiliğimizi de artırır.

Enerji tüketim performansımızı sürekli olarak izlemekte ve değerlendirmekteyiz. Enerji tüketimimizdeki etkinliği, üretilen ürün birimi başına düşen kWh değeri gibi temel performans göstergeleri (KPI) ile ölçmekteyiz. Bu ölçümler, enerji tasarruflu teknolojilere yapılan yatırımların ve enerji yönetim sistemlerinin etkinliğini kanıtlamaktadır. Aldığımız önlemlerin başarısını bu göstergelerle değerlendirerek, enerji verimliliğinde sürekli iyileştirme hedefimize yönelik stratejilerimizi şekillendiriyoruz.

Paydaşlarımızla etkileşim, bu süreçte hayati önem taşır. Enerji tüketimimizi daha da azaltma yollarını keşfetmek için düzenlediğimiz odak grupları aracılığıyla, paydaşlarımızdan aldığımız geri bildirimler politikalarımızı ve uygulamalarımızı şekillendirir. Şirket olarak, çalışanlarımızın esnek çalışmasını kolaylaştıracak uygulamaları sunarak enerji tüketimimizi azaltmayı, çalışanlarımızın iş ile özel hayat arasında denge kurmalarını kolaylaştırmayı ve trafik yoğunluğunu azaltmayı öngördük. Bu hedeflere ulaşmak adına, belirli çalışan gruplarına ve sürelere özel olarak varolan bu politika ve uygulamaları daha da iyileştirmek için şirket içinde aktif çalışmalar yürütüyoruz. Bu çalışmalarımız, enerji verimliliğimizi artırmanın yanı sıra, çalışan memnuniyetini ve toplumsal refahı da pozitif yönde etkilemektedir. Bu kapsamda şirketimizin enerji yönetimi ve verimliliği yaklaşımı, çevresel sorumluluğumuzun, ekonomik hedeflerimizin ve sosyal taahhütlerimizin bir yansımasıdır. Bu bütünsel yaklaşım, sürdürülebilir bir geleceğe katkıda bulunma amacımızı desteklerken, aynı zamanda şirketimizin uzun vadeli başarısına da olumlu katkıda bulunmaktadır.



Çevreye Etki

Atık Yönetimi

Şirketimiz, atık yönetimi konusunda sürdürülebilirlik stratejilerimizin bir parçası olarak, atık üretimini minimize etmeyi, geri dönüşümü teşvik etmeyi ve atık yönetimini bütünleşmiş bir yaklaşımla ele almayı hedeflemektedir.

2025 yılına kadar atık yönetimi stratejimiz çerçevesinde, atık üretimimizi önemli ölçüde azaltmayı ve geri dönüşüm oranlarımızı yükseltmeyi hedefliyoruz. Bu hedef doğrultusunda, etkin atık ayrıştırma ve yeniden değerlendirme programlarına odaklanarak atık poşetler gibi malzemelerin çevresel etkilerini azaltma stratejileri geliştireceğiz.



Yıllık atık denetimleri ve 2026'ya kadar minimum atık depolama alanına ulaşma hedefimizle, atık yönetimi süreçlerimizi sürekli olarak iyileştiriyoruz. Yerel yönetimlerle iş birliği içinde yürütülen temizleme ve geri dönüşüm projelerimizle, atıklarımızın tamamını geri dönüşüme yönlendirerek çevresel sürdürülebilirliğe katkıda bulunuyoruz. Bu bütüncül yaklaşım, çevreye olumlu katkılar sunmanın yanı sıra, operasyonel maliyetlerimizi düşürerek ekonomiye de olumlu etkilerde bulunmamızı sağlamaktadır.

Çevreye Etki

Çevresel Etki Değerlendirmesi

Şirketimiz, tedarik zinciri boyunca sürdürülebilirliği ve çevresel sorumluluğu önceliklendiren bir yaklaşım benimsemektedir. Bu çerçevede, tedarikçilerimizin çevresel değerlendirmeleri büyük önem taşımakta ve geri dönüşüme uygun hammadde kullanımları ekonomiye, çevreye ve insan haklarına olumlu katkılarda bulunmaktadır. Ancak, tedarik zincirindeki transfer süreçlerinde kullanılan ticari araçların emisyon değerleri ve ambalaj atıklarının yönetimi gibi alanlarda çevreye olumsuz etkiler tespit edilmiştir. Bu olumsuz etkileri gidermek ve sürekli iyileştirme sağlamak adına, tedarikçilerimizle iş birliği içinde düzeltici faaliyetler planlamaktayız.

Şirket politikamız ve ISO denetimlerimiz, tedarikçilerimizin karşılaması gereken çevresel standartları net bir şekilde belirler. Bu standartlar, bir taahhütten öte, yerine getirilmesi gereken sorumluluklarımızı ifade eder. Olası olumsuz etkileri önlemek için düzenli olarak tedarikçi denetimleri yapmakta, belirlenen olumsuz etkilere yönelik düzeltici faaliyetler için tedarikçilerle iş birliği üzerine çalışmakta ve yeşil teknolojilerin kullanımını teşvik etmekteyiz. Bu sürecin etkinliğini izlemek için insan hakları, atık yönetimi verimliliği ve sosyal uygunluk gibi kritik performans göstergeleri (KPI) kullanıyoruz. Paydaşlarımızdan gelen geri bildirimler, tedarik yönetim sistemimizi sürekli olarak geliştirmemize ve tedarikçilerimizin iş modellerini yenilikçi kriterler doğrultusunda ilerletmelerine olanak tanımaktadır.



Çevreye Etki

Çevresel Etki Değerlendirmesi



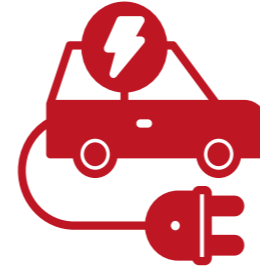
Atık yönetimi faaliyetlerimiz arasında bir diğer uygulamamız ise atıklarımızın, çocuk parklarına döşenen zemin malzemesine dönüştürülmesidir. Bu kapsamda 2023 yılında bir proje hayata geçirilmiştir. Bu çalışmalar için atıklarımızın dönüştürülmesinde hizmet aldığımız tedarikçimiz ile yaptığımız görüşmeler sonucunda bu alandaki faaliyetlerin artırılması için tedarikçilerimizle işbirliklerimize devam edeceğiz.

Tespit edilen olumsuz etkiler arasında uygunsuz ambalaj kullanımı, egzoz emisyonlarının standartların üzerinde olması ve imalat atıklarının uygun şekilde yönetilmemesi yer almaktadır.

Bu sorunlara yönelik olarak,



doğada çözünebilir ürünlerin kullanımının teşvik edilmesi hedeflenmiştir.



hybrid ya da elektrikli araç yatırımları ile filo içindeki payının %10'a çıkarılması hedeflenmiştir.



Servis veya araba paylaşımı, telefon, video ve web konferansları gibi alternatif iletişim yöntemleri, çalışanları toplu taşıma kullanımına teşvik etme girişimleri, işe bisikletle gitme planları ve personel için çevre dostu araçların tercih edilmesi ya da satın alınması gibi çeşitli yöntemlerle, şirketimiz sürdürülebilir ve çevre dostu ulaşım çözümlerini benimsemekte ve teşvik etmektedir. Bu bütünsel yaklaşım, tedarik zincirimiz boyunca çevresel etki değerlendirmesini ve sürdürülebilir uygulamaları bir adım öteye taşımaktadır, böylece ekonomik, çevresel ve sosyal açıdan olumlu sonuçlar elde edilmektedir.

Topluma Etki



Topluma Etki



İş Sağlığı ve Güvenliği

PTS olarak, iş sağlığı ve güvenliği (İSG) politikalarımızın sürekli iyileştirilmesi, iş kazalarının önlenmesi ve çalışanlarımızın güvenliğinin teminat altına alınması öncelikli hedeflerimizdendir.

Bu yaklaşım, iş verimliliğimizin artırılmasına katkıda bulunmakta ve yola beraber çıktığımız çalışma arkadaşlarımızın güvenli şartlar altında çalışabilmelerine olanak sağlamaktadır. İş Sağlığı ve Güvenliği (İSG) uygulamalarımızı sürekli iyileştirerek, en yüksek standartlara ulaşmayı hedefliyoruz. Bu konudaki titiz çalışmalarımızla, olası olumsuz durumların önlenmesine büyük önem veriyoruz.

Operasyonlarımız boyunca, şirketimiz çalışma ortamlarının güvenliğini geliştirmeye yönelik sürekli bir çaba sarfetmektedir. Bu kapsamda güvenlik her zaman önceliklidir, trafik yönetimi ve malzeme taşıma işlemlerinde gösterilen titizlik, çalışanlarımızın günlük işlerini daha güvenli ve verimli bir şekilde yapmalarını sağlamak için kritik öneme sahiptir. Bu süreçlerde, etkili uygulamalarımızla olası zorlukları azaltmaya yönelik özenli çalışmalar yürütüyoruz. Aynı yaklaşım, dış kaynaklı çalışanlarımız için de geçerli olup, taşıma ve depolama işlemleri sırasında en yüksek standartları uygulayarak tüm personelimizin sağlıklı ve güvenli bir ortamda çalışmalarını sağlamaktayız.

İş sağlığı ve güvenliği konusundaki eksiklikler, sadece iş kazaları ve sağlık sorunlarına yol açmakla kalmayıp, aynı zamanda tedarikçi iş yerlerindeki güvenlik eksiklikleri nedeniyle iş ilişkilerimizde de olumsuz sonuçlar doğurabilmektedir. Bu bağlamda şirketimiz, sürekli eğitim ve risk yönetimi politikaları benimseyerek, çalışanlarımızın güvenliğini teminat altına alma gayreti içindedir.

İSG (İş Sağlığı ve Güvenliği) yönetim süreçlerimiz, düzenli performans ölçümleri ve çalışanlarımızın geri bildirimleri ile izlenmekte ve geliştirilmektedir.



Politikalarımız, şirketimizin yasal gerekliliklerle ve tanınmış risk yönetimi standartlarıyla uyumlu şekilde hayata geçirdiği İSG yönetim sistemi tarafından desteklenmektedir. Bu sistem, tüm çalışanlarımızı, işlemleri ve iş yerlerini kapsayacak şekilde tasarlanmış olup, yasal gereklilikler ve tanınmış standartlar çerçevesinde oluşturulmuştur.

Topluma Etki

İş Sağlığı ve Güvenliği

Şirketimizde görev yapan toplam 206 çalışanımız kapsamlı bir İSG Yönetim Sistemi altında görev yapmakta bu sistem tüm çalışanlarımızı kapsayan denetim süreçlerini içermektedir.

Şirketimiz olası kazaları ve riskleri en aza indirmek için bir dizi önlem almaktadır, bunlara örnek olarak:

- çalışanlarımızın SRC ve psikoteknik belgelerini almalarında şirket desteği sağlanması,
- çalışanlara kişisel koruyucu ekipman (KKE) sağlanması ve bu ekipmanların doğru kullanımı konusunda eğitim verilmesi,
- makinenin düzenli olarak denetlenmesi,
- bakımlarının yapılması ve periyodik kontrollerin sağlanması örnek verilebilir.



Bu önemler neticesinde kaza sıklığının %10 oranında azaltılması hedeflenmektedir.

PTS olarak, İş Sağlığı ve Güvenliği (İSG) yönetim sistemimizin tamamını kapsayan ve tüm çalışanlarımızı içeren bu uygulamalar sayesinde ulusal ve uluslararası standartlara uygunluğunu ve etkinliğini kanıtlayan iç denetimlerden başarıyla geçmiştir.

Firmamız taşımacılık sektörüne özgü meslek hastalıklarının çalışanlarımızın sağlığı üzerindeki olumsuz etkilerini minimize etmeye yönelik bir yaklaşım benimsemektedir. Sektörde sıkça rastlanan, özellikle tekrarlayan iş görevleri ve ağır yük taşıma işlemleri sonucu meydana gelen kas-iskelet sistemi rahatsızlıkları, firmamızın müdahale stratejilerinin odak noktasını oluşturmaktadır. Bu rahatsızlıklar, çalışanlarımızda kas, tendon ve eklemlerde ağrı, sertlik ve hareket kısıtlılığı gibi semptomlara yol açabilmektedir. Bu bağlamda, PTS, tekrarlayan görevler ve ağır yük taşıma işlemlerinden kaynaklanabilecek sağlık sorunlarını önlemeye yönelik kapsamlı stratejiler geliştirmiş ve uygulamaktadır. Bu sağlık sorunlarının kaynağını oluşturan işle ilgili tehlikeler, detaylı tıbbi muayeneler, iş yerinde yapılan denetimler, risk değerlendirmeleri, olay incelemeleri ve sektörel verilerin analizi ile belirlenmiştir. Bu süreç, tekrarlayan hareketler ve ağır yük kaldırmanın neden olduğu kas-iskelet sistemi rahatsızlıklarını net bir şekilde ortaya koymuştur. Bu tespitlerin ışığında, kas ve kemik yaralanmalarını önlemek ve bu tür sağlık sorunlarının önüne geçmek amacıyla sürekli eğitim programları düzenlemekteyiz. Eğitimlerimiz, çalışanlarımızı potansiyel sağlık riskleri hakkında bilgilendirirken, güvenli çalışma teknikleri ve ergonomik uygulamalar konusunda da farkındalık yaratmayı amaçlamaktadır.

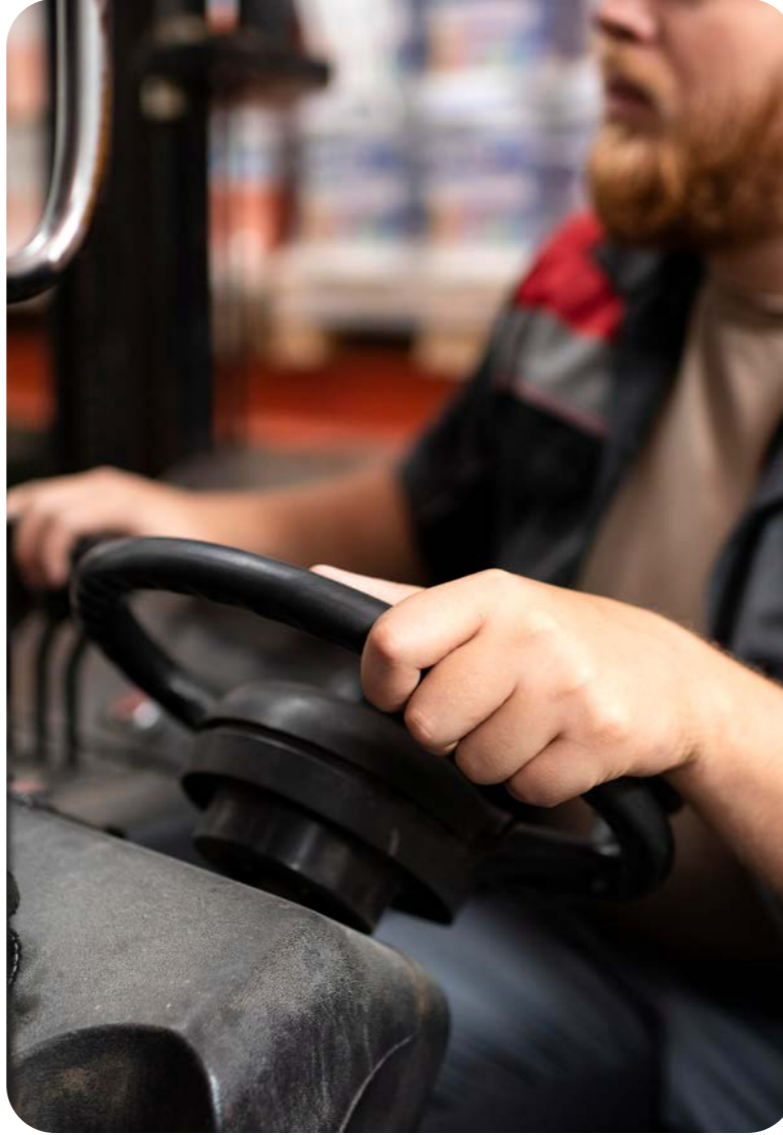
Topluma Etki

İş Sağlığı ve Güvenliği

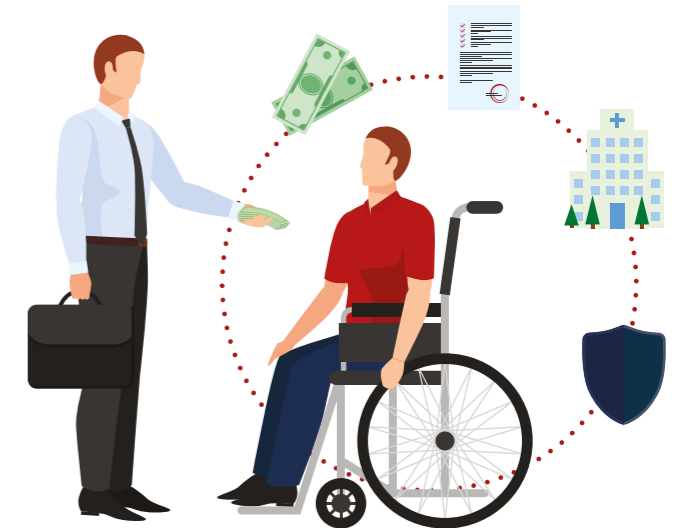
Şirketimizde, tüm çalışanlar yangın güvenliği, ilk yardım ve acil durum tahliye prosedürleri konusunda eğitilirken, makine kullanımı gibi özel görevlerde bulunan çalışanlar özel risk değerlendirmelerine tabi tutularak görevlerine özgü eğitimler almaktadırlar.

Bu eğitimler, sertifikalı eğitmenler tarafından verilerek, en son ve en iyi uygulamaları yansıtacak şekilde düzenli olarak güncellenir. Programın etkinliğini değerlendirmek üzere, eğitim sonrası analizler gerçekleştirilir ve çalışanların bilgilerini güncel tutmalarını sağlamak amacıyla yıllık olarak veya ihtiyaç duyulduğu takdirde tazeleme eğitimleri düzenlenir. Bu eğitimler, tehlikeleri ortadan kaldırmak ve iş yerindeki sağlık risklerini en aza indirmek için bir önlem niteliğindedir.

Yaralanma oranlarımızı aylık dönemlerde gözlemlenmekte, eğilimleri belirlemek ve önleyici tedbirler uygulamak için rutin analizler gerçekleştirilmektedir. Kontroller hiyerarşisini kullanarak uyguladığımız bu stratejiler hem şirket içi hem de şirket dışı çalışanlarımızın sağlık ve güvenliğini korumaya yönelik kararlılığımızın bir göstergesidir.



Operasyonlarımızda sağlıkla ilgili riskleri daha da azaltmak amacıyla, istihdam öncesi ve periyodik sağlık taramaları ile iş yerinde ergonomik değerlendirmeler gibi hizmetler sunuyoruz. Sağlıklı bir çalışma ortamını desteklemek ve çalışanlarımızın bu hizmetlere kolayca erişebilmesini sağlamak amacıyla düzenli bilgilendirmeler yapmakta ve erişim kolaylığı sağlamaktayız. Ayrıca iş dışı sağlık hizmetlerine erişim konusunda çalışanlarımıza geniş bir yelpazede destek sağlamaktayız. Bu destekler arasında çalışanların sağlık sigortalarına erişimleri, şirket bünyesindeki sağlık merkezleri, hastalık tedavi programları ve acil sağlık durumlarında yardım alabilecekleri iletişim kanalları yer almaktadır. Çalışanlarımızın sağlık ve güvenliğini öncelikli tutarak hem iş yerinde hem de iş dışında sağlıklı ve güvende olmalarını sağlamak amacıyla, iş dışı sağlık hizmetlerine kolay ve etkin bir şekilde erişebilmeleri için gayret göstermekteyiz. Bu yaklaşım, çalışanlarımıza güvenli ve sağlıklı bir çalışma ortamı sunma taahhüdümüzün bir parçasıdır.



Topluma Etki

İstihdam ve Yetenek Yönetimi

Çalışan memnuniyetini ve devamlılığını sağlamak amacıyla geliştirilen politikalarımız, yeni işe alımlar, işten ayrılmalar, sosyal haklar ve ebeveyn izni gibi alanları kapsamaktadır. Özellikle, eğitim fırsatları ve kariyer gelişim programları sunarak çalışanlarımızın mesleki ve kişisel gelişimlerini desteklemekteyiz. Alınan önemli aksiyonlar arasında çalışanları elde tutma programları, beceri geliştirme eğitimi ve işe alım süreçlerinin iyileştirilmesi bulunmaktadır. Bu aksiyonların etkinliğini değerlendirmek için kapsamlı bir takip sistemi kullanılmakta ve elde edilen bulgular, politika ve prosedürlerimizin sürekli iyileştirilmesi için kullanılmaktadır.

Paydaşlarımızla etkileşim, stratejilerimizin ve aksiyonlarımızın şekillendirilmesinde kritik bir rol oynamakta olup, paydaş geri bildirimleri, çözüm odaklı yaklaşımlar ve etkinlik değerlendirmeleri yoluyla sürekli iyileştirme süreçlerimizi güçlendirmekteyiz. Önemli operasyon yerlerindeki tüm çalışanlara, tam zamanlı veya yarı zamanlı fark etmeksizin, sağlık sigortası gibi temel yan haklar sunulmaktadır. Bu sigorta, hastalık veya kaza durumunda sağlık harcamalarını kapsar. Ebeveyn izni ve emeklilik düzenlemeleri ise iş kanunu kapsamında tüm çalışanlarımıza sağlanmaktadır. Ayrıca çalışan öneri panosu ve uygunsuzluk bildirim kutusu gibi araçlarla Öneri ve Şikâyet mekanizmamız yardımıyla da paydaşlarımızın sesini duyuyor, onların görüş ve önerilerini iş süreçlerimize aktif bir şekilde entegre ediyoruz.

Çalışanlarımızın iş yerindeki memnuniyetlerinin, bağlılıklarının ve motivasyonlarının sürdürülmesine büyük önem veriyor, bu amaçla çeşitli çalışmalar yapıyoruz. Bu kapsamda kapsamlı ve rekabetçi bir ücretlendirme politikasının yanında kariyer gelişimi fırsatları ve iş-yaşam dengesini destekleyen çeşitli yan haklar içeren programlarla çalışan memnuniyetini maksimum düzeye çıkarmayı hedefliyoruz. Bu politikalar, adil ve rekabetçi bir ücret yapısı sunarak, çalışanlarımızın hem şirketimize olan katkılarını takdir etmeyi hem sektör standartlarını karşılamayı hem de çalışan devir hızını düşürerek çalışanlarımız ile uzun vadeli bir iş birliğini amaçlamaktadır.



Bu kapsamda, iş gücümüzde beş yıl ve üzeri hizmet veren çalışanlarımızın oranını %2 artırırken, işgücü devir oranını da %1 düşürmek öncelikli hedeflerimiz arasındadır.

Topluma Etki

İstihdam ve Yetenek Yönetimi



Ücretlendirme politikamız, sabit maaşların yanı sıra performansa dayalı değişken ödemeleri de içermektedir. Sabit ücretler, pozisyonun gereklilikleri ve piyasa koşulları dikkate alınarak belirlenmekte ve performansa dayalı ödemeler, bireysel ve takım hedeflerine ulaşılması durumunda ek ödemeler şeklinde yapılmaktadır. Bu ödeme yapısı, çalışanlarımızı üstün performans göstermeye teşvik ederek şirket hedeflerine ulaşmamıza katkı sağlamaktadır.

Bununla birlikte çalışan bağlılığını güçlendirmek amacıyla, iç adaylar tarafından doldurulan pozisyonlardaki terfi oranını %2 oranında artırmayı hedefliyoruz.



Şirketimiz, bu ücretlendirme politikaları ve çalışan haklarıyla, çalışma yaşamının her aşamasında çalışanlarımıza değer verdiğimiz ve onların refahını önceliklendirdiğimizi göstermeyi amaçlamaktadır. Bu politika ve programlar, çalışanların motivasyonunu ve şirketimize olan bağlılığını artırmanın yanı sıra, sürdürülebilir başarıya katkıda bulunmakta ve işten ayrılma oranlarını azaltarak şirket bünyesinde kalma ihtimalini yükseltmektedir.



İşe alım sürecimizde de yeni çalışanların hızlı bir şekilde adaptasyonunu sağlamak ve şirket kültürümüze sorunsuz bir entegrasyonunu teşvik etmek için daha kapsamlı bir yaklaşım benimsemiş bulunmaktayız. Çalışanlarımız işe ilk girişlerinde bir oryantasyon sürecine tabi tutulmaktadır. Bu oryantasyon sürecinin yönetilmesi için dikkatle hazırlanmış bir eğitim prosedürü mevcuttur. Ayrıca çalışanların bilgi alabilecekleri bir belgelendirme ve sürecin yönetimi için her departmanda eğitim rehberleri görevlendirilmiştir. Bu süreç şirketimize yeni katılan çalışanlarımızın şirket politikaları, prosedürleri ve kilit ekip üyeleri hakkında derinlemesine bilgi edinmelerine yardımcı olmakta, aynı zamanda onların ekibe hızlı ve etkili bir şekilde entegre olmalarını hedeflemektedir. Bu kapsamlı işe alım süreci hem yeni çalışanların hem de mevcut ekip üyelerinin uyumlu bir çalışma ortamında birlikte başarıya ulaşmalarını sağlayacak şekilde tasarlanmıştır.

Topluma Etki

İstihdam ve Yetenek Yönetimi



Şirketimizde, çalışanlarımızın işle ilgili tehlikeleri ve tehlikeli durumları herhangi bir misilleme korkusu olmadan bildirebilmeleri için açık bir politika bulunmaktadır. Çalışanlar, bu tür durumları doğrudan amirlerine veya diğer yetkilendirilmiş personele ister sözlü ister yazılı olarak, rapor edebilirler. Bildirilen tüm tehlikeler derhal incelenir ve gerekli görüldüğünde düzeltici önlemler alınır. Ayrıca, çalışanlarımız kendi güvenliklerini tehlike altında hissettiklerinde, cezai bir işlemle karşılaşmaksızın işi durdurma ve bildirimde bulunma hakkına sahiptirler. İşle ilgili herhangi bir olumsuz olay meydana geldiğinde, bu olay kapsamlı bir şekilde incelenir. Soruşturma süreciyle, olaya yol açan tehlikeler ve riskler değerlendirilir ve gelecekte benzer durumların önlenmesi için uygulanabilecek düzeltici önlemler tespit edilir. Soruşturmanın çıktıları belgelenir ve tüm ilgili çalışanlarla paylaşılır, bu sayede şirket içinde güvenlik bilincinin artırılması ve benzer olayların önlenmesi hedeflenir.

İşten ayrılma durumlarında yapılan ödemelere ilişkin olarak, kıdem tazminatı, ihbar tazminatı ve iş arama izni gibi haklar, iş kanununun belirlediği sınırlar çerçevesinde hesaplanmaktadır. Şirket olarak, sektör standartlarına ve yasal gerekliliklere uygun çalışma koşulları sağlamak amacıyla, tüm çalışanlarımız için uygulamalarımızı ve politikalarımızı düzenli olarak gözden geçirme konusunda kararlıyız. Bu yaklaşımımız hem iç hem de dış paydaşlar nezdinde şirketimizin güvenilirliğini ve prestijini korumamıza katkı sağlamaktadır.

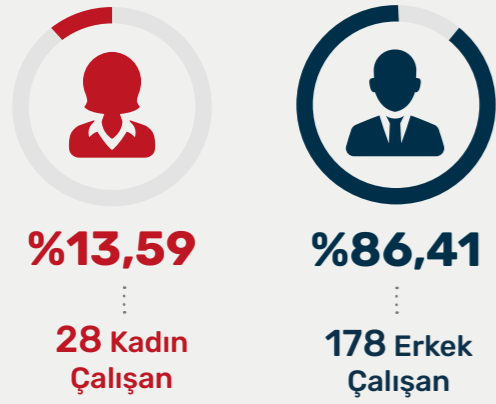


2023 sonu itibarıyla toplam çalışan sayımız 206 kişiye ulaşmıştır. Çalışanların tamamı Türkiye'de yer almakta olup, cinsiyet dağılımı 178 erkek ve 28 kadın çalışandan oluşmaktadır. Bu durum, öncelikli olarak sektörümüzde daha çok mavi yaka pozisyonlarının bulunması ve kadın aday başvuru sayısının sınırlı olmasından kaynaklanmaktadır. Beyaz yaka çalışanlarımız arasında ise çalışan oranı daha dengeli olup beyaz yaka iş gücümüzün 3'te biri kadın çalışanlarımızdan oluşmaktadır. Şirketimiz, kadın hakları ve kadınların istihdam edilmesine büyük bir önem atfetmektedir. Sektörel eğilimlerin aksine, iş gücünde kadınların oranını artırmak için sürdürülen çabalarımız kesintisiz devam etmektedir. Cinsiyet eşitliğini destekleyici politikaların geliştirilmesi ve kadın çalışanlarımıza eşit fırsatlar sağlanması kapsamında kadın çalışan yüzdemizi %1 artırmayı hedefliyoruz. Şirket olarak, cinsiyet ayrımı yapmaksızın her bir çalışanın katkısını değerli bulmaktayız ve herkes için adil ve kapsayıcı bir çalışma ortamı oluşturmak için çalışıyoruz. Bunlara ek olarak, yönetim kadromuzda kadın çalışan oranını %10 artırmak, başlıca hedeflerimiz arasında yer almaktadır.

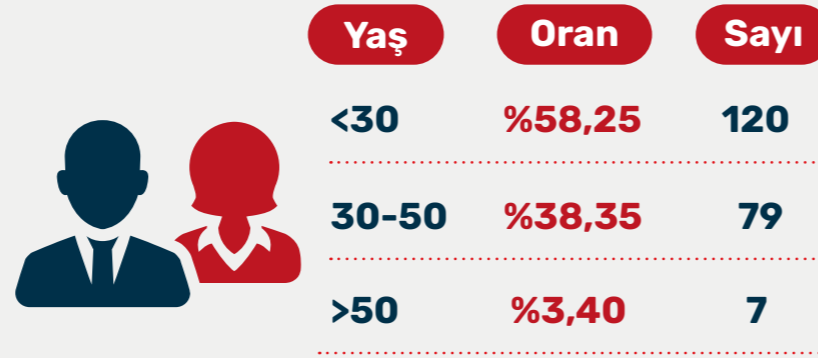
2023 Sosyal Performans Göstergeleri

İstihdam

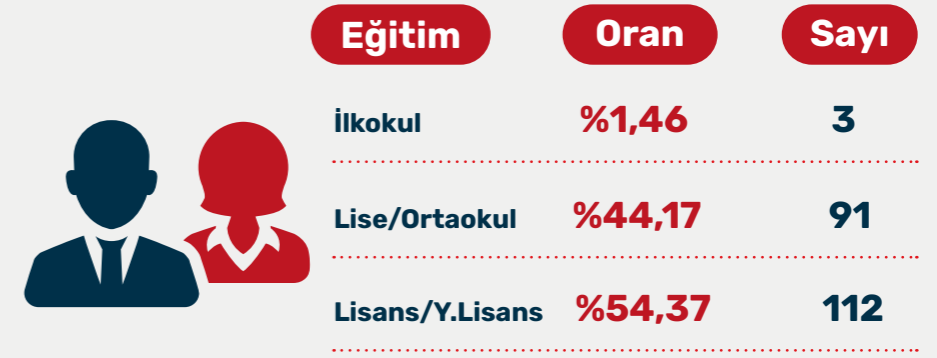
Cinsiyete Göre



Yaşa Göre

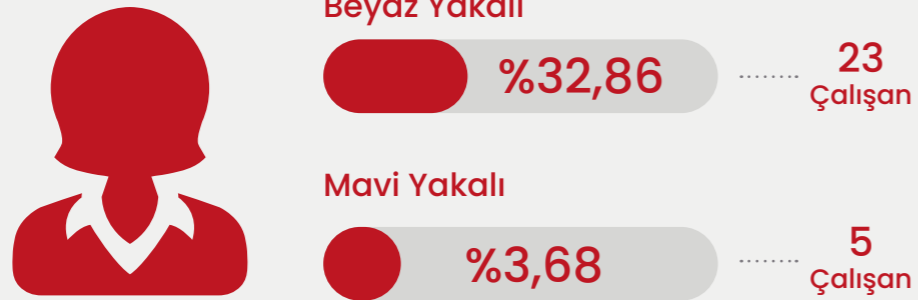


Eğitim Durumuna Göre



İşgücü

Kadın



Erkek



Topluma Etki

İstihdam ve Yetenek Yönetimi

Şirketimizde genel uygulama olarak tam zamanlı çalışma benimsenmiştir. 2023 yılı içerisinde yurtiçinde yarı zamanlı olarak istihdam edilen 5 çalışanımız bulunmaktadır. Şirketimizde yılın belirli dönemlerinde ortaya çıkan geçici iş gücü ihtiyaçlarına yanıt olarak, belirli süreli ve kısmi zamanlı sözleşmeler uygulanabilmektedir. Rutin dönemsel değişimler dışında iş gücümüzde önemli dalgalanmalar yaşanmamıştır.

2021-2023 döneminde, şirketimiz tarafından uygulanan eğitim politikaları ve çalışanların profesyonel gelişimine yapılan yatırımlar, eşitlik ilkesi ve istikrarlı bir yaklaşımın belirgin kanıtlarını sunmaktadır.

Bu zaman zarfında, her bir çalışanımıza yılda ortalama 11 saat eğitim sağlanmıştır, bu rakam cinsiyet ya da çalışan kategorisine bakılmaksızın tüm gruplar için eşit bir eğitim fırsatının dağılımını temsil etmektedir. Hem kadın hem de erkek çalışanlarımız için, üst ve orta düzey yönetim de dahil olmak üzere, yıllık ortalama eğitim süresi eşit olarak belirlenmiştir ve verilen toplam eğitim süresinin %5 artırılması hedeflenmektedir.

Bu, şirketimizin pozisyon veya ihtiyaç fark gözetmeksizin tüm çalışanlarına eğitim programları sunma konusundaki eşitlikçi taahhüdünün açık bir göstergesidir. Eğitim programlarımızın bu şekilde dengeli ve kapsayıcı olması, sürekli öğrenme ve gelişim gibi kurumsal kültürümüzün temel değerlerini teşvik ederek çalışan memnuniyetini artırmaktadır. Çalışanlarımıza yönelik sunulan eğitim, beceri geliştirme programları ve performans değerlendirmeleri, insan haklarını da kapsayacak şekilde, ekonomik ve çevresel açıdan geniş bir yelpazede çeşitli etkilere sahiptir. Bu etkiler arasında, çalışanların becerilerinin gelişimi, iş tatmini artışı ve genel olarak çalışanlarımızın üretkenliklerinin yükselmesi gibi olumlu sonuçlar bulunmaktadır. Eğitim eksikliği ve fırsat eşitsizliği sebebiyle çalışanlarımızın performans düşüklüğü ve motivasyon kaybı yaşamaması için gerekli tüm önlemler titizlikle alınmaktadır.



Topluma Etki

İstihdam ve Yetenek Yönetimi



PTS olarak, çalışanların becerilerini ve kariyer gelişimini desteklemek amacıyla Öğrenme ve Gelişim ile Performans Değerlendirme Politikaları gibi stratejileri uygulamaktadır. Bu politikalar, eğitim ve performans değerlendirmelerinin pozitif etkilerini güçlendirmeyi ve olası olumsuz etkileri en aza indirmeyi hedeflemektedir. Ayrıca, şirket içinde uzmanlar tarafından verilen teknik eğitimler, şirket içi eğitimler aracılığıyla sunulmaktadır. Bunun yanı sıra, çalışanların dış kaynaklı eğitimlere katılımlarını destekliyoruz. Eğitim ve performans değerlendirmelerimizin etkinliğini izlemek için, geribildirim formları ve katılım oranları gibi çeşitli ölçütler kullanılmaktadır. Bu ölçütler, eğitim programlarımızın etkinliğine dair geri bildirim sağlayarak, programlarımızın ve uygulamalarımızın sürekli iyileştirilmesine katkıda bulunmaktadır. Ayrıca, yöneticilerimizle gerçekleştirilen toplantılar sonucunda oluşan geri bildirimler, eğitim ve öğretim uygulamalarımızın geliştirilmesi konusunda kritik bir öneme sahiptir. Şirketimiz, çalışanlarımızın sürekli istihdam edilebilirliğini destekleyecek kariyer yollarında ilerlemelerini sağlayacak programlar sunmaktadır. Bu etkinlikler, şirketimizin ekonomi, çevre ve insan hakları üzerindeki olumlu etkisini artırma hedefine katkıda bulunmaktadır.



Topluma Etki

İstihdam ve Yetenek Yönetimi



İyileştirme ve risk yönetimi çalışmalarımız, düzenli performans ve kariyer gelişimi değerlendirmeleri aracılığıyla tüm çalışanlarımızın gelişimini desteklemekte ve kariyer hedeflerine ulaşmalarına yardımcı olmaktadır. Bu uygulama, şirketimizin çalışanlarının sağlığını ve güvenliğini koruma taahhüdüne ek olarak, onların profesyonel gelişimine de önem verdiğimizizi göstermektedir.

Sonuç olarak, şirketimiz, çalışanların ve paydaşların ihtiyaçlarına duyarlı, sürdürülebilir ve etik bir iş modeli geliştirmeye odaklanmıştır. Bu model, şirketin uzun vadeli başarısını sağlamanın yanı sıra toplumsal ve çevresel sorumluluklarını da yerine getirmeyi amaçlamaktadır. Çalışanlarımızın ve toplumun refahına katkıda bulunmak, iş yapış şeklimizin temelini oluşturmaktadır. Bu yönüyle, şirketimiz, sadece kâr amacı güden bir kuruluş olmanın ötesinde, topluma değer katan bir kurum olma vizyonunu benimsemektedir.

Topluma Etki

Çeşitlilik ve Fırsat Eşitliği

Şirketimizde, Uluslararası Çalışma Örgütü (ILO) tarafından tanımlanan her türlü ayrımcılığa karşı sıfır tolerans politikası uygulamaktayız. Raporlama dönemi boyunca, bu tür ayrımcılık vakalarına rastlanmamıştır. Bu durum şirket kültürümüzün ve etik standartlarımızın, tüm çalışanlarımıza eşit ve adil bir çalışma ortamı sunma konusundaki kararlılığını göstermektedir.

PTS, ayrımcılıkla mücadele etmeye ve çeşitlilik ile kapsayıcılık kültürünü teşvik etmeye büyük önem vermektedir. Bu bağlamda, **işimizin ekonomik, çevresel ve sosyal etkilerini kapsamlı bir şekilde değerlendiriyoruz ve çeşitliliği teşvik ederek ayrımcılığa yer vermeyen etkin adımlar atıyoruz.** Çalışmalarımız arasında, işe alım ve terfi süreçlerimizde eşitlik ilkelerini benimseyen politikalarımız ve çalışanlarımıza yönelik düzenlediğimiz ayrımcılıkla mücadele eğitim programlarımız yer almaktadır. Ayrıca, kapsayıcı bir çalışma ortamı oluşturmayı hedefleyen güncellenmiş eğitim programları ve politikalar gibi bir dizi eylemi hayata geçirmiş bulunmaktayız. Bu eylemlerin etkinliğini değerlendirmek için düzenli olarak performans göstergeleri ve geri bildirimler üzerinden izleme yapmakta, ilerlememizi sürekli olarak gözden geçirerek, hedeflerimizi ayarlamakta ve ayrımcılıkla mücadele stratejilerimizi güncellemekteyiz. Bu süreçlerde öğrendiğimiz dersleri iş politikalarımıza ve prosedürlerimize entegre ederek sürekli iyileştirme sürecini desteklemekteyiz. Bu çabalar, sektördeki lider konumumuzu sürdürmek ve tüm çalışanlarımıza adil bir çalışma ortamı sağlamak için önemlidir.

Paydaşlarımızla yapılan etkileşimler, PTS'nin ayrımcılıkla mücadele ve kapsayıcılığı teşvik eden politikalarını şekillendirmede kritik bir rol oynamaktadır. Paydaş geri bildirimleri, stratejilerimizin oluşturulmasında ve geliştirilmesinde bize yol gösterici olmakta, ayrımcılıkla ilgili endişeleri anlamamıza ve bu konularda etkili aksiyonlar almamıza olanak tanımaktadır.



Son olarak olası vakalar, PTS'nin insan kaynakları ve yasal departmanları tarafından dikkatle incelenecektir. Bu süreçler, PTS'nin sıfır tolerans politikası çerçevesinde, adalet ve eşitlik ilkelerine dayalı bir yaklaşım benimsemesini sağlamaktadır. Bu yaklaşım, PTS'nin ayrımcılıkla mücadeledeki kararlılığını ve kapsayıcı bir çalışma ortamı yaratma hedefini somutlaştırmaktadır.



Ekonomik Performans ve Pazar Faaliyetleri



Ekonomik Performans ve Pazar Faaliyetleri

Ekonomik Performans ve Pazar Varlığı

Şirketimiz, sektörümüzde lider bir konumda olmanın getirdiği sorumlulukla, ulusal ve uluslararası alanda çeşitli sektörel dernek ve birliklere aktif olarak katılım göstermektedir. Bu üyelikler, sektördeki en iyi uygulamaları takip etmemizi, sektörel standartların gelişimine katkıda bulunmamızı ve global iş ağıımızı genişletmemizi sağlar. Şirketimizin önemli rol oynadığı sektörel dernekler arasında:



IATA (Uluslararası Hava
Taşımacılığı Birliği)



GLA (Global Logistics
Alliance)



FIATA (Uluslararası
Nakliyecilik İşletmecileri
Federasyonu)



UTİKAD (Uluslararası
Taşımacılık ve Lojistik
Hizmet Üretenleri Derneği)



TİM (Türkiye İhracatçılar
Meclisi) ve bünyesindeki
Hizmet İhracatçıları Birliği

Ayrıca, şirketimiz ticaret ve meslek gruplarına yönelik diğer derneklerde de etkin rol almaktadır. Bu kapsamda, UTİKAD Havayolu Çalışma Grubu Üyesi olarak da faaliyet göstermekteyiz. Bu üyelikler sayesinde, sektörümüzün gelişimine doğrudan katkıda bulunuyor, yenilikçi çözümler üretiyor ve sektörel iş birliklerini teşvik ediyoruz. Ayrıca yurt içi ve yurt dışı operasyonlarımızda teslimatlarımızı müşterilerimize hızlı ve güvenilir bir şekilde sunabilmek amacıyla, alanında uzman yerel kurye firmalarıyla iş birlikleri gerçekleştiriyoruz. Şirket olarak, bu dernek, birlik ve şirketlerle olan ilişkilerimizi stratejik ortaklıklar olarak görüyoruz ve sektörümüzdeki gelişmelerin öncüsü olmayı hedefliyoruz.

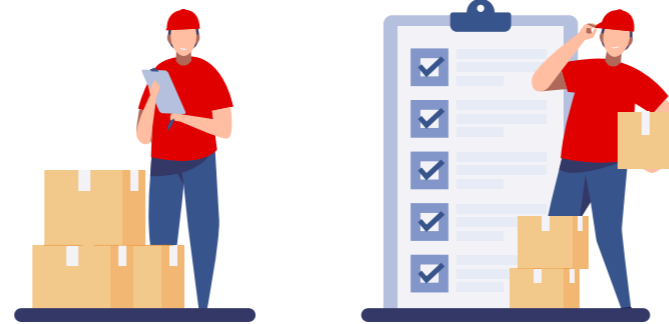


Ekonomik Performans ve Pazar Faaliyetleri

Tedarik Zinciri Sürdürülebilirliği ve Satın Alma Uygulamaları



Şirketimizin tedarik zinciri, kargoların müşteriden alınmasından nihai teslimatına kadar geçen süreci kapsamaktadır. Bu süreç, müşteriden kabul edilen kargoların uçuş için hazırlanmasını, ihracat gümrükleme işlemlerini, yurtdışına transferini, varış ülkesindeki gümrükleme prosedürlerini ve son teslimatı içermektedir. Tüm bu aşamalar, belirli tedarikçiler ve hizmet sağlayıcılar aracılığıyla gerçekleştirilmekte olup, taşıma işlemleri ağırlıklı olarak havayolu ile yapılırken, yerel teslimatlar için karayolu tercih edilmektedir.



Şirketimizin tedarik uygulamaları, malzemelerimizin tamamını yerel kaynaklardan tedarik ederek ve alımlarımızı adil ticaret ilkelerimize uygun şekilde farklı tedarikçilere bölerek yerel ekonomilere olumlu katkılarda bulunmaktadır. Tedarikçi seçimlerimizde, çevresel sürdürülebilirlik taahhüdümüz kapsamında elektrikli araç kullanan tedarikçilere öncelik veriyor, bu sayede karbon ayak izimizi azaltmayı hedefliyoruz. Tamamı yurtiçi kaynaklı olan tedarik süreçlerimiz, yasal şartlara ve ISO 9001 yükümlülüklerimize uygun olarak kurumsal firmalardan ürün ve hizmet alımını gerektirir. Bu kapsamda, düzenli olarak yapılan tedarikçi değerlendirmeleri, en yüksek puanı alan tedarikçilerle çalışmamızı ve olumsuz etkiler ile yasal sorunlardan kaçınmamızı sağlar.



Yapılan çalışmalar ve düzenlemeler, çevre dostu hammaddelerin kullanımına yol açan iyileştirmelerle sonuçlanmıştır. Bu iyileştirmeler, sivil toplum kuruluşları ve yerel yönetimlerle paylaşarak yeni politikaların geliştirilmesine katkı sağlamıştır.

Şirket olarak, Türkiye içindeki tedarikçilerimizi **"yerel tedarikçi"** olarak tanımlayarak, şirket genelinde önemli operasyon konularımızı, **ciroya %30 katkı sağlayan** ve **40 personelden fazla çalışanı olan** alanlar olarak belirlemiş bulunmaktayız.

Bu stratejik yaklaşım hem çevresel sürdürülebilirliği desteklemekte hem de yerel ekonomilere önemli katkılarda bulunmaktadır.



Ekonomik Performans ve Pazar Faaliyetleri

Tedarik Zinciri Sürdürülebilirliği ve Satın Alma Uygulamaları

Şirketimizin tedarik zinciri boyunca gerçekleştirdiği sosyal değerlendirmeler de mevcuttur. Bu değerlendirmeler ekonomik ve çevresel etkilerin dışında özellikle insan hakları açısından önemli etkilere sahiptir. Bu faaliyetler aracılığıyla, tedarik zincirimizde insan hakları ihlallerinin belirlenmesi, çalışma koşullarının iyileştirilmesi ve sosyal standartların yükseltilmesi gibi olumlu etkiler elde edilmesi amaçlanmaktadır. Ancak, bazı tedarikçilerin faaliyetlerinin çevresel ve sosyal sorumluluk alanlarında istenmeyen sonuçlara yol açabileceğini göz önünde bulundurarak, sürekli izleme ve değerlendirme süreçleriyle bu tür durumları tespit etmek ve iyileştirmek için çalışmalar da yürütülmektedir.



Belirli tedarikçilerle sürdürülen iş ilişkileri çerçevesinde, çalışma koşulları veya çevre ile ilgili zorluklar gibi bazı konuların ortaya çıkabileceği durumlar mevcuttur. Bu bağlamda, şirketimiz tedarikçi sosyal değerlendirmeleri konusunda belirli standartları karşılamalarını beklediğimiz tedarikçiler üzerinde titiz bir politika uygulamakta olduğunu söylemek mümkündür. Politikamız, tedarikçilerin insan haklarına saygı göstermelerini, çalışma koşullarını iyileştirmelerini, çevresel sürdürülebilirliği desteklemelerini ve sosyal sorumlulukları yerine getirmelerini kapsamaktadır.



Tedarikçi seçim aşamalarında, satın alma prosedürlerimiz gereğince, çevresel sürdürülebilirlik, insan haklarına saygı, etik ticaret ilkeleri ve sürdürülebilir çevresel politikaları benimseyip uygulayabilen şirketlerle iş birliği yapılır. Risk yönetim planımız, tüm satın alma süreçlerimizi kapsar ve düzenli değerlendirme ile tedarikçilerden yeni iyileştirmeler ve taahhütler istenir. Performans yönetim sistemimizdeki KPI hedefleri ile tedarikçi performansları sürekli izlenir ve politika ile prosedürlerimiz bu geri bildirimlerle gözden geçirilir ve iyileştirilir. Olumsuz etkileri azaltmak ve önlemek amacıyla, tedarikçilerle düzenli denetimler, eğitim programları düzenleme ve iyileştirme planları oluşturma gibi çeşitli eylemler de gerçekleştirilmektedir. Bu eylemler, tedarikçilerimizin kapasitelerini geliştirmelerine ve iyileştirmelerine yardımcı olmayı hedeflemektedir.



Ekonomik Performans ve Pazar Faaliyetleri

Tedarik Zinciri Sürdürülebilirliği ve Satın Alma Uygulamaları



Eylemlerimizin etkinliğini izlemek için, sürekli izleme ve değerlendirme süreçleri uyguluyoruz. Bu süreçler, hedeflerimize ulaşma durumumuzu takip ediyor ve iyileştirmeler için geri bildirimler topluyor. Öğrenilen dersler, iş politika ve prosedürlerimize entegre edilerek sürekli iyileştirme hedeflenmektedir. Paydaşlarla etkileşim, sürecimizde şeffaflık ve açık iletişimi sağlamak adına kritik öneme sahiptir. Bu etkileşim, güvenin artırılmasına ve daha etkili iş birliklerinin geliştirilmesine katkı sağlamaktadır.

Raporlama döneminde, şirketimiz tedarikçi seçim ve değerlendirme süreçlerinde sosyal sorumluluk kriterlerine büyük önem vermiştir. Yeni tedarikçilerin tamamı işçi hakları, iş sağlığı ve güvenliği, çocuk işçilik, zorunlu veya zorlayıcı işçilik gibi konularda dikkatle incelenmiş sosyal kriterler kullanılarak taranmıştır. Bu süreçte, raporlama döneminde yeni tedarikçilerimizin tamamı bu sosyal kriterlere dayalı olarak detaylı bir değerlendirmeye tabi tutulmuştur. Tedarik zincirimizdeki olumsuz sosyal etkilerin tespiti ve bunlara yönelik önlemlerin alınması konusunda da proaktif davranılmış, bu kapsamda **sosyal etkiler açısından değerlendirilen tedarikçi sayısı 8'den 19'a yükselmiştir. Bu değerlendirme sürecinde, tedarik zincirimizde çocuk işçilik, kötü çalışma koşulları ve zorunlu işçilik gibi ciddi sosyal sorunlar tespit edilmemiş ve uygulanan politika ve eylemlerin etkinliği kanıtlanmıştır.**



Değerlendirme sürecimizde, tedarikçilerimiz arasında belirgin mevcut veya potansiyel olumsuz sosyal etkileri olan bir tedarikçiye rastlanılmaması ve sosyal etkiler nedeniyle herhangi bir tedarikçi ilişkisini sonlandırma gereksinimi ortaya çıkmaması, şirketimizin tedarikçi yönetimi süreçlerinde sosyal sorumluluk standartlarını etkin bir şekilde uyguladığını ve olumsuz etkileri minimize etmeye yönelik attığımız adımların etkinliğini ve başarısını ortaya koymaktadır.



Ekonomik Performans ve Pazar Faaliyetleri

Müşteri Memnuniyeti ve İş Gelişimi



İnovasyon

Şirketimiz, yenilikçi yaklaşımını ve sektördeki öncü konumunu pekiştirmek amacıyla, çeşitli ürün ve hizmetlerimiz için Türk Patent ve Marka Kurumu'ndan marka tescili almıştır.

Tescillenen markalarımız arasında "MY PTS" (Paket Shop), "PTS EXPRESS", "PTS FLEX", "PTS NAR", "PTS Smart", "PTS" ve "PTS Mail" bulunmaktadır. Bu marka tescil belgeleri, şirketimizin özgün değerlerini ve sunduğumuz hizmetlerin kalitesini yansıtmakta, aynı zamanda sektördeki rakiplerden farklılaşmamızı sağlayan benzersiz bir ürün çeşitliliği sunmaktadır.



Tescillenen markalarımız, şirketimizin marka değerini önemli ölçüde yükseltmekte, hizmet kalitemizi, operasyonel kabiliyetlerimizi ve rekabet gücümüzü artırmaktadır.

Bu sayede, müşterilerimiz ve sektördeki diğer paydaşlarımız tarafından alınan olumlu geri bildirimlerle başarılarımızı pekiştirmekteyiz. Marka tescillerimiz, şirketimizin sektördeki yerini güçlendirerek rekabet avantajımıza katkı sağlamaktadır.

Ayrıca, bu marka tescilleri, şirketimizin sürdürülebilirlik stratejisine de önemli bir katkı sağlamaktadır. Tescil edilen her bir ürün için sürekli geliştirme ve yeni düzenleme çalışmaları yapılmakta, bu çalışmalar ürünlerimizin piyasada benzersiz kalmasını ve yenilikçi bakış açımızın devamını sağlamaktadır. Sürekli yenilik ve gelişim çabalarımız, sürdürülebilir bir başarıya ve müşteri memnuniyetine doğrudan etki etmekte, şirketimizin sektörde öncü bir rol oynamasına olanak tanımaktadır. Bu kapsamda yeni ve inovatif çözümler geliştirebilmek amacıyla ARGE'ye yapılan yatırım miktarımızı %5 oranında artırmayı hedefliyoruz.



Ekonomik Performans ve Pazar Faaliyetleri

Müşteri Memnuniyeti ve İş Gelişimi

İnovasyon



Sektöre kazandırdığımız dijital çözümler ve özellikle **myPTS**, **PTS Connect** ve **API** gibi platformlarımız da sürdürülebilirlik ve verimlilik açısından firmamız için büyük bir önem taşımaktadır.



Bu platformlar aracılığıyla müşteri bilgilerini doğrudan alıp son dağıtıcıya iletebilmekte, bu süreçte operasyonel verimliliği artırmaktayız.



Müşteri ve son dağıtıcılar arasındaki veri iletişimini dijital olarak gerçekleştirdiğimiz için, basılı kâğıt sarfiyatında önemli bir azalma sağlamaktayız. Bu hem maliyet tasarrufu sağlamak hem de çevresel ayak izimizi azaltmaktadır. BT departmanımız, operasyonel etkiyi azaltma hedefiyle bu ve benzeri sürdürülebilirlik odaklı teknolojileri aktif olarak kullanmaktadır. Bu kapsamda, rota optimizasyon projeleri öne çıkmaktadır. Bu projeler, araçlarımızın güzergahlarını daha etkin bir şekilde planlamamıza olanak tanıyarak, gereksiz yakıt tüketimini önlemekte ve karbon emisyonlarımızı azaltmaktadır.



Bu çalışmalar, sürdürülebilir bir iş modeline olan bağlılığımızı yansıtmakta ve çevresel sorumluluklarımızı yerine getirme konusundaki kararlılığımızı göstermektedir. Genel olarak, myPTS, PTS Connect ve API gibi dijital platformlarımız ve BT departmanımızın uyguladığı sürdürülebilirlik odaklı teknolojiler, firmamızın daha yeşil ve daha verimli bir operasyonel yapıya sahip olmasını sağlamaktadır. Bu şekilde, marka tescil süreçlerimiz ve dijital çözümlerimiz, şirketimizin inovasyon odaklı büyüme stratejisinin ve piyasadaki rekabetçi konumunun sürdürülmesine katkıda bulunurken de sürdürülebilir bir geleceği de desteklemektedir.



Ekonomik Performans ve Pazar Faaliyetleri

Müşteri Memnuniyeti ve İş Gelişimi

İnovasyon

Bununla birlikte şirketimiz,



Müşteri Memnuniyeti Yönetim Sistemi

belgesine sahiptir. Bu standardın gerekliliklerine uygun olarak, bu alanda yapılan faaliyetler, sistemin gerektirdiği tüm uygulama esaslarına paralel bir biçimde yönetilmektedir. ISO 10002 kapsamında yer alan prosedür ve diğer yönergelere uygun olarak sorunların çözümü ve iyileştirici faaliyetler sürdürülmektedir. Kalite hedeflerimiz belirlediğimiz performans kriterlerini de değerlendirerek çalışmalarımıza yön veriyoruz.





Ekonomik Performans ve Pazar Faaliyetleri

Müşteri Memnuniyeti ve İş Gelişimi

Müşteri Çözümleri



Şirketimiz operasyonel kapasitesini ve lojistik hizmetlerinin çeşitliliğini karşılayacak geniş bir araç filosuna sahiptir. Bu filo, farklı türdeki gönderiler ve ürünler için özel olarak seçilmiş ticari araçlardan meydana gelmektedir. Sürdürülebilirlik yaklaşımımız kapsamında, araç filomuzdaki tüm araçlar çevresel standartlara uygun olarak seçilmekte ve donatılmaktadır. **Araçlarımız, DPF (Dizel Partikül Filtresi) ve adblue katkı yakıtlar kullanarak egzoz emisyon değerlerini düşüren teknolojilere sahiptir.** Bu önlemler, çevreye olan etkimizi azaltmaya yardımcı olurken, aynı zamanda operasyonel verimliliğimizi ve hizmet kalitemizi artırmaktadır. Tüm araçlarımız, yılda bir kez yapılan çevresel uygunluk muayenelerinden geçerek, sürdürülebilirlik standartlarına uygunluğu tescillenmektedir. Bu çeşitlilik ve kapasite, şirketimizin müşterilerine çeşitli taşıma ve lojistik hizmetleri sunabilmesine olanak tanımakta, aynı zamanda sürdürülebilir bir operasyonel modelin sürekliliğini sağlamaktadır. Bu yaklaşım, sektördeki rekabet avantajımızı korumamıza ve sürdürülebilir bir gelecek için çevresel sorumluluklarımızı yerine getirmemize yardımcı olmaktadır.

PTS olarak, depolama hizmetleri konusunda yalnızca Türkiye içinde faaliyet göstermekteyiz. Ülkemizde bulunan operasyon merkezlerimiz, geleneksel depolama hizmetlerinden ziyade, özellikle lojistik operasyonlarımız için kritik öneme sahip alanlar olarak hizmet vermektedir. **Şirketimizin toplamda yaklaşık 5000 metrekarelik bir alana yayılan operasyon merkezleri, 2 farklı adreste konumlanmıştır.** Bu geniş alanlar, yurtdışı gönderilerinin getirildiği, çıkış operasyonlarının yapıldığı ve acente etiketi basılması, ölçüm ve tartım işlemlerinin gerçekleştirildiği ve gönderilerin yüklenmesi gibi işlemlerin yapıldığı yerler olarak kullanılmaktadır. Bu operasyonel süreçler, şirketimizin etkin ve verimli bir lojistik hizmet sunmasında temel rol oynamaktadır. Depolama hizmetlerimiz ve operasyon merkezlerimiz sürdürülebilirlik açısından sürekli geliştirilmeye açıktır.

Özellikle atık yönetimi ve enerji kullanımı konularında daha fazla iyileştirme ve optimizasyon yapılma potansiyeline sahip olduğumuza inanıyor ve bu konudaki çalışmalarımızı sürdürüyoruz. Bu bağlamda, çevresel etkimizi azaltmayı ve operasyonel süreçlerimizi daha sürdürülebilir hale getirmeyi hedefleyen stratejiler üzerinde çalışmaktayız. Bu girişimlerin, hem çevresel sorumluluğumuzu yerine getirmemize yardımcı olacak hem de operasyonel verimliliğimizi artırarak, daha yeşil ve daha sürdürülebilir bir iş modeline doğru ilerlememizi sağlayacağına inanıyoruz.



Ekonomik Performans ve Pazar Faaliyetleri

Müşteri Çözümleri

Havayolu



Denizyolu



Karayolu



Şirketimiz, müşterilerimize çeşitli taşımacılık seçenekleri sunmak için havayolu, denizyolu ve karayolu olmak üzere farklı taşımacılık modellerine sahiptir. Bu çeşitlilik, müşterilerimizin ihtiyaçlarına uygun, esnek ve etkili lojistik çözümleri sağlamamızı mümkün kılar. Taşımacılık sektöründe sürdürülebilirlik stratejilerimiz, çevresel etkiyi azaltmaya yönelik önlemleri içermektedir. Bu bağlamda, karbon emisyonları açısından karayolu ve havayolu taşımacılığına nazaran daha düşük ortalama karbon salımı meydana getiren deniz taşımacılığını ön plana çıkarmayı hedefliyoruz. Deniz taşımacılığının tercih edilmesi, şirketimizin çevresel ayak izini azaltma hedefiyle doğrudan uyumlu olup, müşterilerimize daha yeşil bir taşımacılık alternatifi sunmamızı sağlar.

Bu yaklaşım, sürdürülebilir bir geleceğe katkıda bulunmak ve çevresel sürdürülebilirliği iş operasyonlarımızın merkezine koymak adına attığımız adımlardan biridir. Şirket olarak, taşımacılık modellerimizdeki sürdürülebilirlik stratejilerini sürekli olarak gözden geçiriyor ve geliştiriyoruz. Bu hem operasyonel verimliliğimizi artırmak hem de müşterilerimize ve gezegenimize karşı sorumluluklarımızı yerine getirmek adına önem taşımaktadır. Müşterilerimize sunduğumuz taşımacılık seçeneklerini çevresel etkilere karşı daha duyarlı hale getirerek, sektördeki lider konumumuzu sürdürülebilir bir şekilde pekiştirmeyi hedefliyoruz.



Ekonomik Performans ve Pazar Faaliyetleri

Müşteri Çözümleri

Firmamız için stratejik öneme sahip iş birlikleri ve ortaklıklar geliştirerek daha geniş bir hizmet yelpazesi ve iş alanında hizmet vermek şirketimiz için büyük önem arz etmektedir. Bu kapsamda, partnerlerimizle yapılan iş birlikleri, yeni coğrafyalarda uygun fiyatlı ve hızlı servis verebilmemiz açısından büyük bir önem taşımaktadır. Ayrıca, varış ülke gümrükleme işlemleri için kurduğumuz iş ortaklıkları ile uluslararası lojistik operasyonlarımızın sorunsuz ve etkin bir şekilde yürütülmesini sağlamaktadır. Bu stratejik ortaklıklar, firmamızın global pazarda rekabet edebilirliğini artırmanın yanı sıra, müşterilerimize daha geniş bir coğrafyada kesintisiz ve hızlı hizmet sunmamıza olanak tanımaktadır. İş birliklerimiz sayesinde, operasyonel verimliliğimizi artırarak, lojistik süreçlerimizi optimize etmekte ve müşteri memnuniyetini en üst seviyede tutmayı hedeflemekteyiz. Bu iş ortaklıkları, aynı zamanda sürdürülebilirlik hedeflerimize de katkı sağlamaktadır.



Havayolu şirketleri ve teslimat firmalarıyla yapılan iş birlikleri, lojistik operasyonlarımızda karbon ayak izimizi azaltma yolunda önemli bir adımı temsil etmektedir. Bu ortaklıklar, daha verimli güzergâh planlaması ve taşıma yöntemlerinin seçimi gibi çeşitli yollarla, çevresel etkimizi minimize etmemize yardımcı olmaktadır. Firmamız, sürdürülebilir bir gelecek için çevresel sorumluluğunu yerine getirme konusunda kararlıdır ve bu doğrultuda iş birlikleri ve ortaklıklarını stratejik bir şekilde yönetmektedir. Bu yaklaşım, hem firmamızın sürdürülebilir büyüme hedeflerine ulaşmasına katkı sağlamakta hem de gezegenimizin korunmasına yönelik genel çabalarımıza destek olmaktadır.



Ekonomik Performans ve Pazar Faaliyetleri

Etik İş Anlayışı

Yolsuzlukla Mücadele



Şirketimizin yolsuzlukla mücadele çabaları, kalite sistemimizde yer alan mevcut risk yönetim planımızın temel bir bileşenidir. Bu plan, yolsuzlukla ilişkili risk faktörlerini kapsamlı bir şekilde ele almakta ve bu risklerin tanımlanması ile yönetilmesi için kapsamlı stratejiler uygulamaktadır. Yolsuzluk risklerini belirleme ve yönetme sürecimiz, şirket içi denetim mekanizmaları, geçmiş verilere dayalı analizler ve uzman danışmanlık hizmetlerini içeren metodolojiler üzerine kuruludur. Bu yaklaşım, yüksek riskli alanların tespit edilmesi, mevcut kontrol ve uyum programlarımızın değerlendirilmesi, çalışanlarımızla birebir görüşmeler yapılması ve anonim anketlerin düzenlenmesi gibi çeşitli adımlardan oluşur.



Yolsuzlukla mücadele süreçlerimiz, belli tutarların üzerindeki mal ve hizmet alımları için Satın alma ve İhale Komisyonu'nun kurulmasını ve bu alımların oy çokluğu ilkesine göre yapılmasını içerir. Bu komisyonun üyeleri, şirketin farklı departmanlarından bağımsız çalışanlar arasından seçilir ve her komisyonda bir hukuk müşaviri asil üye olarak hizmet verir. Bu düzenleme, alım süreçlerimizin şeffaflık ve adil bir temel üzerine kurulmasını sağlar. Şirketimizde, yolsuzlukla mücadele kapsamında uygulanan sıkı politika neticesinde, düzenli eğitim programları düzenleyerek çalışanlarımızın bilinçlenmesini sağlamakta ve iç denetim mekanizmalarımız aracılığıyla politika ve prosedürlerimizi sürekli güncellemekteyiz. Periyodik toplantılar düzenlenerek yolsuzlukla mücadele politikalarımızı gözden geçirerek ihtiyaç duyulan alanlarda güncellemeler yapmaktayız. Bu değerlendirme toplantıları, politikalarımızın ve süreçlerimizin sürekli olarak iyileştirilmesine olanak tanımaktadır.



Şirketimiz, yasal uyuma büyük önem vermektedir ve bu kapsamda, önemli yasal uyum vakalarının raporlanması şirket politikalarımızın temel bir bileşenidir. Bu vakalar, olası para cezaları ile ilgili detaylarla birlikte, alınan ve alınmayan cezalar şeklinde titizlikle raporlanıp dikkatle izlenmektedir. Şu ana kadar, raporlama gerektirecek herhangi bir vaka meydana gelmemiştir ve bu durum, uyumsuzluk nedeniyle ödenen herhangi bir para cezasının olmamasıyla da teyit edilmektedir. Bu dönem içerisinde, önemli bir uyum ihlali yaşanmamış ve şirket, herhangi bir kamu davasıyla karşı karşıya kalmamıştır. Bu durum, yolsuzlukla mücadele ve yasal uyum konularındaki kararlılığımızı ve uyguladığımız prosedürlerin etkinliğini vurgulamaktadır.



Ekonomik Performans ve Pazar Faaliyetleri

Etik İş Anlayışı

Müşteri Gizliliği ve Veri Güvenliği



PTS olarak, müşterilerimize kaliteli hizmet sunmayı ve aramızdaki güven ilişkisini güçlendirmeyi önemsiyoruz. Bu anlayışın bir parçası olarak, müşteri gizliliği ve veri koruma uygulamalarımızın insan hayatı üzerindeki etkilerine özel bir hassasiyetle yaklaşıyoruz.



Müşteri gizliliğine büyük bir önem atfederek, veri koruma uygulamalarımızın olumlu ve olumsuz etkilerini sürekli olarak değerlendiriyoruz. Veri güvenliği ve gizliliği konusundaki politikalarımız, Kişisel Verilerin Korunması ve İşlenmesi Politikamız ile ISO 27001 Bilgi Güvenliği Yönetim Sistemi Politikası üzerine kurulmuştur.

Bu politika kapsamında, müşterilerimizin, çalışanlarımızın ve iş ortaklarımızın kişisel verilerinin korunması ve gizliliğinin sağlanmasını temin eden detaylı kurallar belirlenmiştir ve tüm operasyonlarımızda aktif olarak uygulanmaktadır. Şirketimizin bu kapsamdaki politikaları web sitemiz üzerinden herkese açık şekilde sunulmuş olup, çalışanlarımız tarafından dikkatle ve titizlikle uygulanmaktadır. Bu yöntemler sayesinde, müşteri verilerinin korunması ve gizliliğinin sağlanması için gerekli olan kurallar net bir şekilde ifade edilmekte ve bu süreçlerin şeffaflığı ile uyumlu hale getirilmesi garanti altına alınmaktadır.



Ekonomik Performans ve Pazar Faaliyetleri

Etik İş Anlayışı

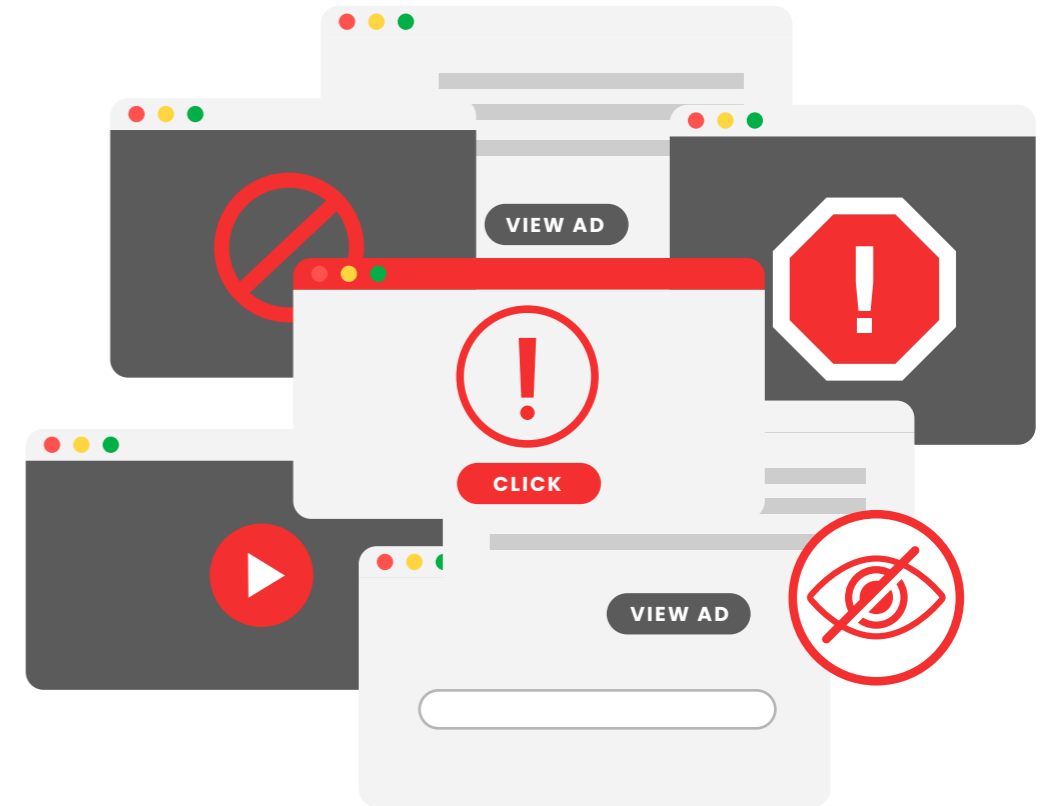
Müşteri Gizliliği ve Veri Güvenliği



Şirket politikalarımız ve taahhütlerimiz, müşteri gizliliğine yönelik olarak, kişisel verilerin korunması üzerine kurulu geniş ve kapsamlı bir Müşteri Gizliliği Politikası ile de desteklenmektedir. Bu politika, potansiyel olumsuz etkileri belirlemeye ve bu etkileri proaktif bir şekilde yönetmeye yönelik süreçlerimizi içermekte, bu sayede müşteri gizliliğini olumsuz yönde etkileyebilecek herhangi bir durumu önceden tespit etmeyi ve önlemeyi hedeflemektedir.

Müşteri gizliliğini korumak adına uygulamalar arasında veri güvenliğini artırmaya yönelik güçlü şifreleme teknikleri ve iki faktörlü kimlik doğrulama gibi önlemler bulunmaktadır. Olası bir veri ihlali durumunda hızlı ve etkili bir şekilde müdahale edebilmek için tasarlanmış bir olay yönetimi protokolü ve bir müdahale ekibimiz bulunmakta, bu sayede etkilenen müşterilerimizin zararlarını en aza indirecek şekilde hızlı hareket edebilmekteyiz.

Müşteri gizliliğini ve veri güvenliğini sağlamaya yönelik sıfır tolerans politikamız, bu alanda herhangi bir ihlal yaşanmamasını garantilemek için kritik bir rol oynamaktadır. PTS olarak, raporlama dönemi boyunca müşteri gizliliği ihlali veya müşteri verilerinin kaybına ilişkin herhangi bir doğrulanmış şikâyet almamış olmamız, uygulamalarımızın ve güvenlik önlemlerimizin etkinliğini kanıtlayan önemli bir göstergedir. Güven ve şeffaflık ilkelerine bağlı kalarak, sürdürülebilirlik prensiplerimiz doğrultusunda paydaşlarımızla iş birliğimizi sürdüreceğiz. Bu yaklaşım, paydaşlarımızla düzenli etkileşim halinde olmamızı ve onlara etkili bir şekilde bilgi sağlamamızı mümkün kılar. Bu, müşterilerimizin ve iş ortaklarımızın verilerinin korunmasını ve gizliliklerinin sağlanmasını amaçlayan yüksek standartlı güvenlik önlemlerimizin ve uygulamalarımızın başarısını yansıtmaktadır.



Ekler



Ekler

Sürdürülebilir Kalkınma Amaçlarına Katkı

Sürdürülebilir Kalkınma Amaçları Endeksi

SKA'lar	Konu Başlığı	Sayfa Numarası
 4 NİTELİKLİ EĞİTİM	İstihdam ve Yetenek Yönetimi ,Çeşitlilik ve Fırsat Eşitliği	24-46
 5 TOPLUMSAL CİNSİYET EŞİTLİĞİ	Çeşitlilik ve Fırsat Eşitliği	46
 7 ERİŞİLEBİLİR VE TEMİZ ENERJİ	Enerji Yönetimi ve Verimliliği	31
 8 İNSANA YAKIŞIR İŞ VE EKONOMİK BÜYÜME	Ekonomik Performans ve Pazar Faaliyetleri	49-51
 9 SANAYİ, YENİLİKÇİLİK VE ALTYAPİ	İnovasyon	52
 10 EŞİTSİZLİKLERİN AZALTILMASI	Çeşitlilik ve Fırsat Eşitliği	46
 11 SÜRDÜRÜLEBİLİR ŞEHİRLER VE TOPLULUKLAR	Enerji Yönetimi ve Verimliliği	31
 12 SORUMLU ÜRETİM VE TÜKETİM	Tedarik Zinciri Sürdürülebilirliği ve Satın Alma Uygulamaları	49-51
 13 İKLİM EYLEMİ	Sürdürülebilirlik Politikamız ve Prosedürlerimiz,Sürdürülebilirlik Stratejimiz	13,14

Ekler

GRI İçerik Endeksi

Kullanım Bildirimi

PTS, 1 Ocak 2023,31 Aralık 2023 dönemi için GRI Standartlarına uygun olarak rapor vermiştir.

Kullanılan GRI 1

GRI 1: Temel 2021

GRI Sertifikası

GRI Standardı	Açıklama	Konu Başlığı	Sayfa Numarası
Genel Açıklamalar			
GRI 2: Genel Açıklamalar 2021	2 -1 Organizasyonel detaylar	Rapor Hakkında	4
	2 -2 Kuruluşun sürdürülebilirlik raporlamasına dahil olan kuruluşlar	Rapor Hakkında	4
	2 -3 Raporlama süresi, sıklığı ve iletişim noktası	Rapor Hakkında	4
	2 -4 Bilgilerin yeniden ifade edilmesi	Rapor Hakkında	4
	2 -5 Dış güvence	Rapor Hakkında	4
	2 -6 Faaliyetler, değer zinciri ve diğer iş ilişkileri	PTS Hakkında	6
	2 -7 Çalışanlar	İstihdam ve Yetenek Yönetimi,Çeşitlilik ve Fırsat Eşitliği	39-41,44-46
	2 -8 Çalışan olmayan işçiler	İstihdam ve Yetenek Yönetimi,Çeşitlilik ve Fırsat Eşitliği	43-44,
	2 -9 Yönetişim yapısı ve bileşimi	Şirket Yapımız,Sürdürülebilirlik Komitemiz	11-17
	2 -10 En yüksek yönetim organının aday gösterilmesi ve seçimi	Şirket Yapımız,Sürdürülebilirlik Komitemiz	8,11-12
	2-11 En yüksek yönetim organı başkanı	Şirket Yapımız	11-12
	2 -12 Etkilerin yönetimini denetlemede en yüksek yönetim organının rolü	Şirket Yapımız	11
	2 -13 Etkileri yönetmek için sorumluluk devri	Gizlilik nedeniyle paylaşılmamıştır.	
	2 -14 Sürdürülebilirlik raporlamasında en yüksek yönetim organının rolü	Sürdürülebilirlik Komitemiz	11
	2 -15 Çıkar çatışmaları	Herhangi bir çıkar çatışması yaşanmamıştır.	
	2 -16 Kritik endişelerin iletişimi	Risk ve Fırsatlar	21-24
	2 -17 En yüksek yönetim organının kolektif bilgisi	Şirket Yapımız,Sürdürülebilirlik Komitemiz	8,11-12
	2 -18 En yüksek yönetim organının performansının değerlendirilmesi	Şirket Yapımız,Sürdürülebilirlik Komitemiz	8,11-12
	2 -19 Ücretlendirme politikaları	İstihdam ve Yetenek Yönetimi	39-41
	2 -20 Ücret belirleme süreci	İstihdam ve Yetenek Yönetimi	39-41
	2 -21 Yıllık toplam ücret oranı	Gizlilik nedeniyle paylaşılmamıştır.	
	2 -22 Sürdürülebilir kalkınma stratejisi beyanı	Sürdürülebilirlik Stratejimiz	14
	2 -23 Politika taahhütleri	Sürdürülebilirlik Politikamız ve Prosedürlerimiz	13
	2 -24 Politika taahhütlerini içselleştirme	Paydaş Etkileşimi/Katılımı,Önceliklendirme Analizi,Risk ve Fırsatlar	15-18,20,21-24
	2 -25 Olumsuz etkileri gidermek için süreçler	Sürdürülebilirlik Politikamız ve Prosedürlerimiz	13
	2 -26 Tavsiye alma ve endişeleri dile getirme mekanizmaları	Rapor Hakkında	4
	2-27 Yasa ve Yönetmeliklere Uyum	Risk ve Fırsatlar	21-24
	2 -28 Üyelik Ortaklıkları	Ekonomik Performans ve Pazar Varlığı	48
	2 -29 Paydaş katılımına yaklaşım	Paydaş Etkileşimi/Katılımı	15-18
	2 -30 Toplu iş sözleşmeleri	İstihdam ve Yetenek Yönetimi	39-41

Ekler

GRI İçerik Endeksi

GRI Standardı	Açıklama	Konu Başlığı	Sayfa Numarası
Öncelikli Konular			
GRI 3: Öncelikli Konular 2021	3 -1 Öncelikli konuları belirleme süreci	Önceliklendirme Analizi	20
	3 -2 Öncelikli konuların listesi	Önceliklendirme Analizi	20
Ekonomik Performans [Tedarik Uygulamaları]			
GRI 3: Öncelikli Konular 2021	3 -3 Öncelikli konuların yönetimi	Ekonomik Performans ve Pazar Faaliyetleri	49-51
	201-3 Tanımlanmış fayda planı yükümlülükleri ve diğer emeklilik planları	İstihdam ve Yetenek Yönetimi	39-41
Pazar varlığı [Tedarik Uygulamaları]			
GRI 3: Öncelikli Konular 2021	3 -3 Öncelikli konuların yönetimi	Ekonomik Performans ve Pazar Varlığı	49-51
Tedarik uygulamaları [Tedarik Uygulamaları]			
GRI 3: Öncelikli Konular 2021	3 -3 Öncelikli konuların yönetimi	Tedarik Zinciri Sürdürülebilirliği ve Satın Alma Uygulamaları	49
GRI 204: Satın Alma Uygulamaları 2016	204 -1 Yerel tedarikçilere yapılan harcamaların oranı	Tedarik Zinciri Sürdürülebilirliği ve Satın Alma Uygulamaları	50,51
Yolsuzlukla Mücadele [Yolsuzlukla Mücadele]			
GRI 3: Öncelikli Konular 2021	3 -3 Öncelikli konuların yönetimi	Yolsuzlukla Mücadele	58
	205-1 Yolsuzlukla ilgili riskler için değerlendirilen operasyonlar	Yolsuzlukla Mücadele	58
	205-2 Yolsuzlukla mücadele politika ve prosedürlerine yönelik eğitim ve iletişim çalışmaları	Yolsuzlukla Mücadele	58
	205-3 Kesinleşmiş yolsuzluk vakaları ve alınan önlemler	Raporlama Döneminde Yolsuzluk Vakası Yaşanmamıştır.	
Materyaller [Materyaller]			
GRI 3: Öncelikli Konular 2021	3 -3 Öncelikli konuların yönetimi	Çevresel Etki Değerlendirmesi	33-34
	301 -3 Geri kazanılmış ürünler ve ambalaj materyalleri	Çevresel Performans Göstergeleri	30
Enerji [Enerji Yönetimi]			
GRI 3: Öncelikli Konular 2021	3 -3 Öncelikli konuların yönetimi	Enerji Yönetimi ve Verimliliği	31
GRI 302: Enerji 2016	302-1 Organizasyon İçi Enerji Tüketimi	Çevresel Performans Göstergeleri	30
	302-4 Enerji Tüketiminin Azaltılması	Enerji Yönetimi ve Verimliliği	31
	302 -5 Ürün ve hizmetlerin enerji gereksinimlerindeki azaltmalar	Tedarik Zinciri Sürdürülebilirliği ve Satın Alma Uygulamaları	49
Emisyonlar [Sera Gazı Emisyonları]			
GRI 3: Öncelikli Konular 2021	3 -3 Öncelikli konuların yönetimi	Sera Gazı Emisyonlarının Yönetimi	27-30
GRI 305: Emisyonlar 2016	305-1 Doğrudan (Kapsam 1) sera gazı emisyonları	Çevresel Performans Göstergeleri	30
	305-2 Dolaylı enerji (Kapsam 2) sera gazı emisyonları	Çevresel Performans Göstergeleri	30
	305-3 Diğer dolaylı (Kapsam 3) sera gazı emisyonları	Çevresel Performans Göstergeleri	30
	305-5 Sera gazı emisyonlarının azaltılması	Sera Gazı Emisyonlarının Yönetimi	27-30
Atık [Atık Yönetimi]			
GRI 3: Öncelikli Konular 2021	3 -3 Öncelikli konuların yönetimi	Atık Yönetimi	32
GRI 306: Atık 2020	306 -1 Atık oluşumu ve atıklarla ilgili önemli etkiler	Çevresel Etki Değerlendirmesi	33-34

Ekler

GRI İçerik Endeksi

GRI Standardı	Açıklama	Konu Başlığı	Sayfa Numarası
Tedarikçi çevresel değerlendirilmesi [Tedarik Uygulamaları]			
GRI 3: Öncelikli Konular 2021	3 -3 Öncelikli konuların yönetimi	Çevresel Etki Değerlendirmesi	33-34
GRI 308: Tedarikçi Çevresel Değerlendirmesi 2016	308 -1 Çevresel kriterler kullanılarak taranan yeni tedarikçiler	Çevresel Etki Değerlendirmesi	33-34
İstihdam [İstihdam ve Yetenek Yönetimi]			
GRI 3: Öncelikli Konular 2021	3 -3 Öncelikli konuların yönetimi	İstihdam ve Yetenek Yönetimi	39-40
GRI 401: İstihdam 2016	401-1 İşe yeni alım ve çalışan devir hızı	İstihdam ve Yetenek Yönetimi	43
	401-2 Yarı zamanlı çalışanlara sağlanmayan ve tam zamanlı çalışanlara sağlanan yan haklar	İstihdam ve Yetenek Yönetimi	40
	401 -3 Ebeveyn izni	İstihdam ve Yetenek Yönetimi	39,43
İş sağlığı ve güvenliği [İş Sağlığı ve Güvenliği]			
GRI 3: Öncelikli Konular 2021	3 -3 Öncelikli konuların yönetimi	İş Sağlığı ve Güvenliği	36-38
GRI 403: İş Sağlığı ve Güvenliği 2018	403-1 İş sağlığı ve güvenliği yönetim sistemi	İş Sağlığı ve Güvenliği	36-38
	403-2 Tehlike tanımlama, risk değerlendirme ve olay incelemesi	İş Sağlığı ve Güvenliği	36-38
	403-4 İş sağlığı ve güvenliği konusunda işçi katılımı, danışma ve iletişim	İş Sağlığı ve Güvenliği	38
	403-5 İş sağlığı ve güvenliği konusunda işçi eğitimi	İş Sağlığı ve Güvenliği	36
	403-6 İşçi sağlığının teşvik edilmesi	İş Sağlığı ve Güvenliği	36-38
	403 -8 İş sağlığı ve güvenliği yönetim sistemi kapsamındaki işçiler	İş Sağlığı ve Güvenliği	37
	403-9 İşle ilgili yaralanmalar	İş Sağlığı ve Güvenliği	37
	403-10 İş kaynaklı hastalıklar	İş Sağlığı ve Güvenliği	37
Eğitim ve öğretim [İstihdam ve Yetenek Yönetimi]			
GRI 3: Öncelikli Konular 2021	3 -3 Öncelikli konuların yönetimi	İstihdam ve Yetenek Yönetimi, İş Sağlığı ve Güvenliği	39,40,43,37
GRI 404: Eğitim ve Öğretim 2016	404-1 Çalışan başına yıllık ortalama eğitim saati	İstihdam ve Yetenek Yönetimi	39,40
	404 -2 Çalışan becerilerini geliştirmeye yönelik programlar ve geçiş yardım programları	İstihdam ve Yetenek Yönetimi, İş Sağlığı ve Güvenliği	39,40,43,37
Çeşitlilik ve fırsat eşitliği [İstihdam ve Yetenek Yönetimi]			
GRI 3: Öncelikli Konular 2021	3 -3 Öncelikli konuların yönetimi	Çeşitlilik ve Fırsat Eşitliği	46
GRI 405: Çeşitlilik ve Fırsat Eşitliği 2016	405-1 Yönetim organları ve çalışanların çeşitliliği	Çeşitlilik ve Fırsat Eşitliği	46
Ayrımcılık Karşıtlığı [İstihdam ve Yetenek Yönetimi]			
GRI 3: Öncelikli Konular 2021	3 -3 Öncelikli konuların yönetimi	Çeşitlilik ve Fırsat Eşitliği	46
GRI 406: Ayrımcılık Karşıtlığı 2016	406-1 Ayrımcılık vakaları ve alınan düzeltici önlemler	Çeşitlilik ve Fırsat Eşitliği	46
Çocuk İşçiliği [İstihdam ve Yetenek Yönetimi]			
GRI 3: Öncelikli Konular 2021	3 -3 Öncelikli konuların yönetimi	Risk ve Fırsatlar, Tedarik Zinciri Sürdürülebilirliği ve Satın Alma Uygulamaları	22,49



Ekler

GRI İçerik Endeksi

GRI Standardı	Açıklama	Konu Başlığı	Sayfa Numarası
Zorla ve zorunlu çalıştırma [İstihdam ve Yetenek Yönetimi]			
GRI 3: Öncelikli Konular 2021	3 -3 Öncelikli konuların yönetimi	Tedarik Zinciri Sürdürülebilirliği ve Satın Alma Uygulamaları	49
Tedarikçi sosyal değerlendirmesi [Tedarik Uygulamaları]			
GRI 3: Öncelikli Konular 2021	3 -3 Öncelikli konuların yönetimi	Tedarik Zinciri Sürdürülebilirliği ve Satın Alma Uygulamaları	49
Müşteri sağlığı ve güvenliği [Müşteri Gizliliği]			
GRI 3: Öncelikli Konular 2021	3 -3 Öncelikli konuların yönetimi	Müşteri Çözümleri	49
	416-2 Ürün ve hizmetlerin sağlık ve emniyet etkilerine yönelik yasalara uyumsuzluk vakaları	Uyumsuzluk vakası yaşanmamıştır.	
Müşteri Gizliliği [Müşteri Gizliliği]			
GRI 3: Öncelikli Konular 2021	3 -3 Öncelikli konuların yönetimi	Müşteri Gizliliği ve Veri Güvenliği	59-60
GRI 418: Müşteri Gizliliği 2016	418-1 Müşteri gizliliğinin ihlali ve müşteri verilerinin kaybı ile ilgili önemli şikâyetler	Raporlama Sürecinde müşteri gizliliğinin ihlali ve müşteri verilerinin kaybı ile ilgili önemli şikâyet alınmamıştır.	



Genel M¼d¼rl¼k

Adres: Yenibosna Merkez Mahallesi Cemal Ulusoy
Caddesi No:57/2 34197 Merkez Bahçelievler İstanbul

Telefon: 0212 944 4 944

E-posta: surdurulebilirlik@pts.net